

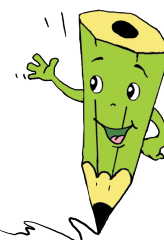
MINISTERUL EDUCAȚIEI ȘI CERCETĂRII ȘTIINȚIFICE

Mirela Flonta

Claudia Stupineanu

Simona Dobrescu

# Arte vizuale și abilități practice



Clasa a III-a

Semestrul al II-lea

*Acest manual este proprietatea Ministerului Educației și Cercetării Științifice.*

*Manualul școlar este aprobat prin Ordin de ministru al educației și cercetării științifice nr. 5046/25.08.2015,*

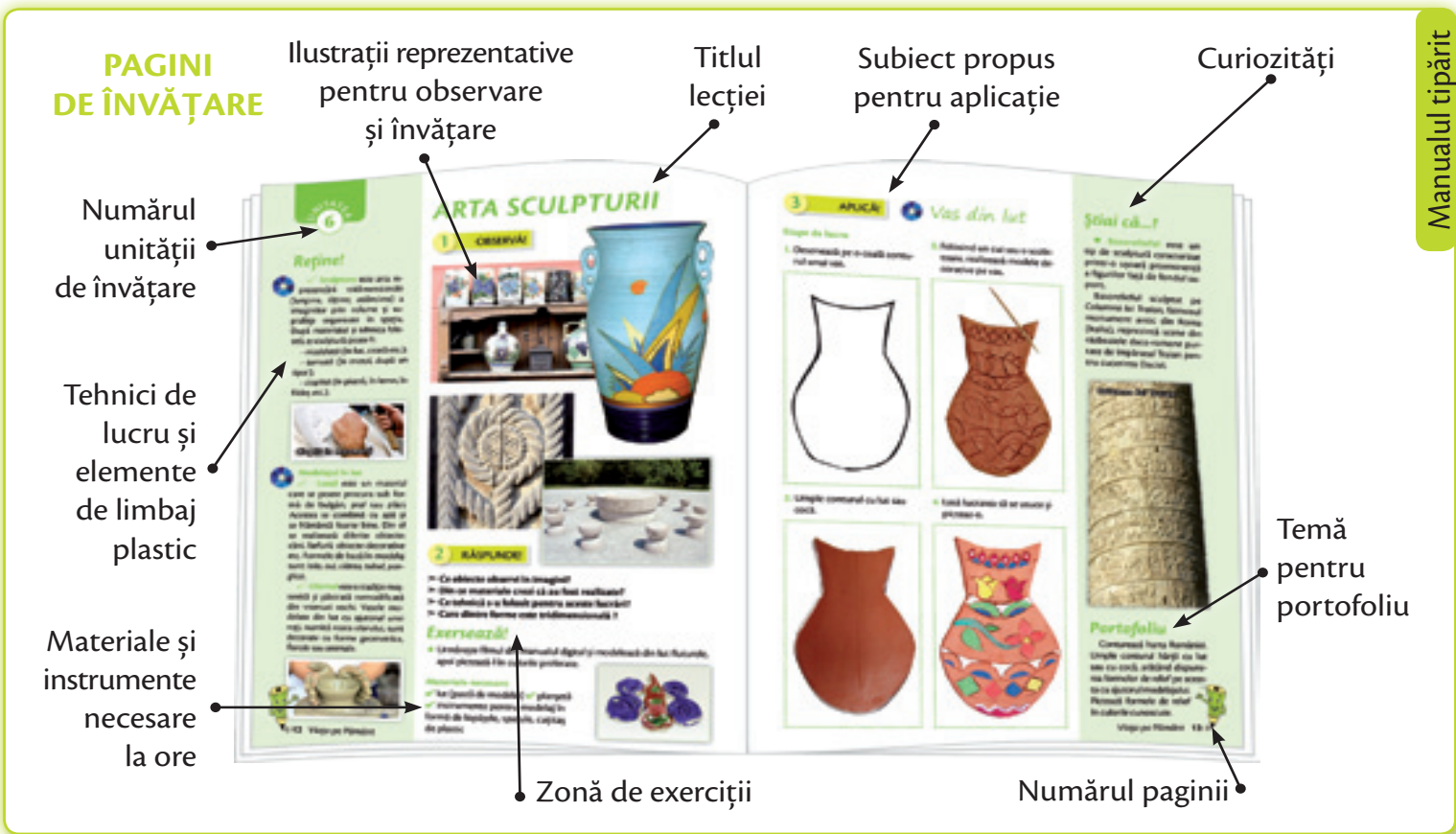
*în urma licitației organizate de către Ministerul Educației și Cercetării Științifice, și este realizat în conformitate cu programa școlară aprobată prin Ordinul ministrului educației naționale nr. 5003/02.12.2014.*

*Manualul este distribuit elevilor în mod gratuit, atât în format tipărit, cât și digital, și este transmisibil timp de patru ani școlari, începând cu anul școlar 2015-2016.*

**116.111** – numărul  
de telefon european  
de asistență pentru copii

  
EDITURA CD PRESS  
www.cdpress.ro

# Prezentarea manualului de Arte vizuale și abilități practice



Inspectoratul Școlar al Județului/Municipiului .....  
 Școala/Colegiul/Liceul .....

### ACEST MANUAL A FOST FOLOSIT DE:

Anul	Numele elevului	Clasa	Anul școlar	Aspectul manualului*			
				format tipărit		format digital	
				la primire	la predare	la primire	la predare
1							
2							
3							
4							

- \*Pentru precizarea aspectului manualului se va folosi unul dintre următorii termeni: **nou, bun, îngrijit, neîngrijit, deteriorat.**
- Cadrele didactice vor verifica dacă informațiile înscrise în tabelul de mai sus sunt corecte.
  - Elevii nu vor face niciun fel de însemnări pe manual.

### ARTE VIZUALE ȘI ABILITĂȚI PRACTICE Clasa a III-a – Semestrul al II-lea

**Editor:** dr. Costin DIACONESCU  
**Referent științific:** prof. dr. Adrian Brăescu  
**Redactor:** Viorica IACOB  
**Tehnoredactare:** George BIRIȘ  
**Ilustrații:** Gabriel IACOBINI, Cristina TOPUZARU, arhivă CD PRESS  
**Copertă:** Gabriel IACOBINI  
**Coordonator tehnic și IT:** Răzvan SOCOLOV

© Copyright CD PRESS 2015

Această lucrare, în format tipărit și electronic, este protejată de legile române și internaționale privind drepturile de autor, drepturile conexe și celelalte drepturi de proprietate intelectuală. Nicio parte a acestei lucrări nu poate fi reprodusă, stocată ori transmisă, sub nicio formă (electronic, fotocopiere etc), fără acordul expres al Editurii CD PRESS.

### Descrierea CIP a Bibliotecii Naționale a României

**Editura CD PRESS**  
 București, str. Logofătul Tăutu nr. 67, sector 3, cod 031212  
 Tel.: 021.337.37.17, 021.337.37.27, 021.337.37.37 Fax: 021.337.37.57  
 e-mail: office@cdpress.ro • www.cdpress.ro • Editura CD PRESS

**Comenzi:**  
 @ manuale@cdpress.ro • 021.337.37.37; 0752. 237.876 • www.cdpress.ro

Pe CD găsești **varianta digitală a manualului** completată cu activități multimedia interactive de învățare (AMII).

Manualul digital

#### STATICE



- desene, fotografiile
- fișe de lucru

#### ANIMATE



- demonstrații ale tehnicilor artistice
- secvențe din filme

#### INTERACTIVE



- jocuri și exerciții



# Bine ai venit din vacanță!



Salut! Eu sunt Creionel! Știu că îți place să desenezi, să pictezi, să modelezi și să realizezi diferite obiecte inedite. Ești un mic artist! Pornind de la această idee, te invit în lumea fascinantă a artei. Vei descoperi activități artistice, jocuri, curiozități, proiecte speciale care îți vor stimula interesul pentru artă, contribuind totodată la valorificarea și îmbogățirea bagajului de cunoștințe. Vei explora această lume nouă, plină de mister și experiențe încântătoare, alături de noii tăi prieteni: Luca, Irina, Ela, Maria, Alex și Mihnea.

*Ești pregătit de aventură?  
Atunci, să pornim la drum!  
Îți dorim succes!*



Acestea sunt **competențele** pe care le vei dobândi în acest semestru!

## COMPETENȚE

### 1. Explorarea de mesaje exprimate în limbaj vizual într-o diversitate de contexte

- Recunoașterea unor mesaje comunicate prin imagini în contexte familiare.
- Diferențierea caracteristicilor elementelor de limbaj plastic (nuanțe, tonuri, forme), în mediul înconjurător și în imagini.
- Manifestarea receptivității față de mesajele exprimate prin limbaj vizual.

### 2. Realizarea de creații funcționale și/sau estetice folosind materiale și tehnici adecvate

- Utilizarea în contexte variate a materialelor în funcție de proprietăți ale acestora și de tehnici de lucru adecvate.
- Realizarea de creații funcționale în diverse tehnici pe diferite suporturi (hârtie, confecții textile, ceramică, sticlă etc.).
- Valorificarea elementelor de limbaj plastic în compoziții tematice.
- Modificarea expresiei plastice inițiale prin remodelare.
- Participarea la activități integrate adaptate nivelului de vârstă, în care se asociază elemente de exprimare vizuală, muzicală, verbală, chinestezică.

# CUPRINS

## UNITATEA 6 *Viața pe Pământ*

<b>Arta plierii hârtiei</b> .....	6
Origami. <i>Pisicuță</i>	
<b>Arta rulării hârtiei</b> .....	8
Quilling. <i>Ramă foto</i>	
<b>Felicitări, cu drag!</b> .....	10
Monotipie. <i>Pastel</i>	
Colaj. <i>Ghiocel. Fluturi veseli</i>	
<b>Arta sculpturii</b> .....	12
Modelaj în lut. <i>Vas din lut</i>	
<b>Forme din plastilină</b> .....	14
Modelaj. <i>Glob pământesc</i>	
<b>Forme din hârtie amestecată</b> .....	16
Modelaj. <i>Macheta unui vulcan</i>	
<b>Sărbătorim Paștele!</b> .....	18
Decorare. <i>Ouă vesele de Paște</i>	
<b>Din folclorul copiilor</b> .....	20
Ornamentare. <i>Tradiții. Caloian</i>	
<b>Mari artiști (extindere)</b> .....	22
Constantin Brâncuși. <i>Un zeu al sculpturii</i>	
<b>Recapitulare. Evaluare</b> .....	24
Proiect. <i>Vază din ipsos</i>	

## UNITATEA 7 *Și tu poți fi arhitect!*

<b>Casa de vis</b> .....	26
Macheta unei case. <i>Cine stă aici?</i>	
<b>Sate și orașe</b> .....	28
Macheta unui oraș/sat. <i>Pe strada principală</i>	
<b>Castele de poveste</b> .....	30
Macheta unui castel. <i>Castelul meu</i>	
<b>Mari artiști (extindere)</b> .....	32
Antoni Gaudí. <i>Lumea fantastică a unui arhitect</i>	
<b>Recapitulare. Evaluare</b> .....	34
Proiect. <i>Strada școlii</i>	

## UNITATEA 8 *Lumea copiilor*

<b>Micul croitor</b> .....	36
Croire și coasere. <i>Peștișorul-penar</i>	
<b>Atelierul fanteziei</b> .....	38
Articole de vestimentație. <i>Accesorii. Pelerina supereroului</i>	
<b>Arta păpușărească</b> .....	40
Marionete. <i>Teatru de umbre</i>	
<b>Magazinul de jucării</b> .....	42
Jucării din materiale reciclabile. <i>Roboșel</i>	
<b>Zmeul – o jucărie veche de milenii</b> .....	44
Șablonare. <i>Dragon zburător</i>	
<b>Recapitulare. Evaluare</b> .....	46
Proiect. <i>Decor</i>	
<b>Recapitulare finală. Evaluare finală</b> .....	47
Proiect. <i>Cu toții suntem talentați!</i>	



# Viața pe Pământ

## UNITATEA 6



- **Arta plierii hârtiei**  
Origami. *Pisicuță*
- **Arta rulării hârtiei**  
Quilling. *Ramă foto*
- **Felicitări, cu drag!**  
Monotipie. *Pastel. Colaj. Ghiocel.*
- **Arta sculpturii**  
Modelaj în lut. *Vas din lut*
- **Forme din plastilină**  
Modelaj. *Glob pământesc*
- **Forme din hârtie amestecată**  
Modelaj. *Macheta unui vulcan*
- **Sărbătorim Paștele!**  
Decorarea. *Ouă vesele de Paște*
- **Din folclorul copiilor**  
Ornamentare. *Tradiții. Caloian*
- **Mari artiști (extindere)**  
Constantin Brâncuși. *Un zeu al sculpturii*
- **Recapitulare. Evaluare**  
Proiect. *Vază din ipsos*

**La finalul acestei unități de învățare, vei reuși:**

- să participi la discuții despre comunicarea prin modelaj/sculptură;
- să modelezi diverse obiecte din materiale maleabile (lut, plastilină);
- să obții compoziții prin tehnici neconvenționale (hârtie amestecată)
- să confecționezi diferite podoabe și obiecte de decor din hârtie rulată și pliată;
- să realizezi felicitări prin decupaje, colaje, amprentări, zgârieri;
- să realizezi ornamente pe diferite suporturi.



## Reține!

### ORIGAMI

✍ Veche de peste 1 000 de ani, **origami** sau **arta plierii hârtiei**, este originară din Japonia. Tradiționale sunt modelele de coori, berze, broaște, vapoare, dar sunt apreciate și cele originale, create după imaginația fiecărui artist. Cele mai simple sunt formele realizate dintr-un pătrat de hârtie, fără a utiliza lipiciul.

✍ *Pentru realizarea împăturirii de tip origami este necesar:*

- ✓ să respecti succesiunea etapelor de lucru;
- ✓ să alegi hârtia potrivită și forma corectă pentru figura cerută;
- ✓ să execuți fiecare îndoitură cu mare precizie pe o suprafață tare și netedă;
- ✓ să prezezi îndoitura cu unghia de la degetul mare, pentru a realiza mai ușor celelalte etape.

✍ Pe lângă momentele de bucurie pe care le trăiești realizând și privind formele origami, această artă are și valoare utilitară în decorarea interioarelor (vaze, abajururi) și în vestimentație (broșe, brățări).

### Materiale necesare

- ✓ un pătrat de hârtie groasă sau subțire, lucioasă sau mată
- ✓ hârtie de ziar sau de ambalaj
- ✓ marker negru



# ARTA PLIERII HÂRTIEI

## 1 OBSERVĂ!



## 2 RĂSPUNDE!

- **Ce observi în imagini?**
- **Din ce materiale au fost realizate obiectele?**
- **Ce tehnică de lucru s-a folosit?**
- **Pe care dintre aceste obiecte știi să le confecționezi?**

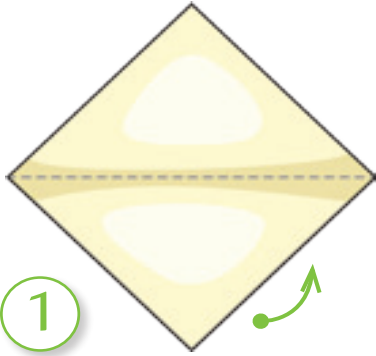
3

APLICĂ!



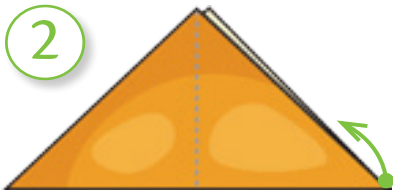
## Pisicuța

Urmărește etapele și confecționează o pisicuță din hârtie, folosind tehnica origami.



1

Împătorește foaia pe linia punctată. Va rezulta un triunghi.



2

Pliază colțurile laterale pentru a forma liniile de îndoire.



3

Îndoiaie colțurile, urmărind liniile punctate.



4

Îndoiaie colțul de sus pe linia punctată.



5

Întoarce foaia.



6

Desenează ochii, mustățile, nasul și gura, după model. *Pisicuța este gata!*

## Știi că...?



• Cea mai populară formă de origami în tradiția japoneză este cocorul. Potrivit credinței populare, cel care va reuși să plieze din hârtie 1 000 de cocori va fi răsplătit de către zei prin îndeplinirea unei dorințe.



• Există tradiția ca, la baza monumentului dedicat păcii, aflat în orașul japonez Hiroshima, fiecare vizitator să depună un cocor pliat din hârtie, în semn de omagiu.

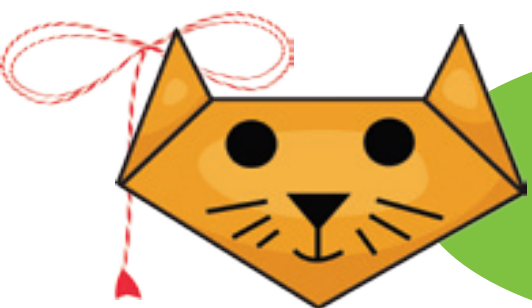


## Portofoliu

Utilizând tehnica plierii hârtiei, realizează mai multe figurine (cocor, broscuță, peștișor etc.). Participă cu ele la o tombolă pe care o vei organiza împreună cu ceilalți colegi.





Viața pe Pământ 7





Dacă îi fixezi un ac de siguranță și îi atașezi un șnur alb-roșu, poți transforma figurina într-un mărțișor original pe care îl poți dăruia de 1 Martie.

## Reține!

 **Quilling** este arta rulării fâșiilor de hârtie pentru transformarea acestora în podoabe sau obiecte pentru decor.

 Fâșiile de hârtie sunt rulate cu ajutorul unui instrument (ca un bețișor), apoi capetele acestora sunt fixate cu lipici, obținându-se astfel diverse modele decorative.

 **Formele de bază care pot fi modelate din fâșiile rulate sunt:** cerc, petală, ochi, lacrimă, semilună, inimă, pătrat, triunghi, dreptunghi etc.

 Prin rularea hârtiei, poți realiza: felicitări, tablouri mici, decorațiuni pentru sărbători, măștișoare, flori, rame foto, ornamente pentru cutii de cadou etc.



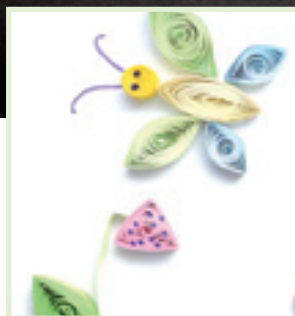
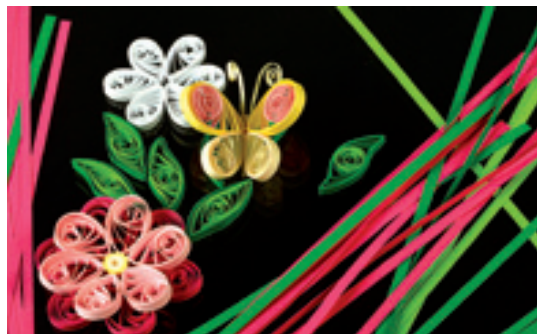
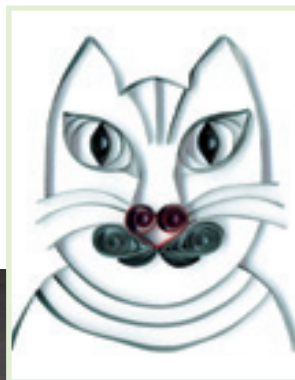
### Material necesare

- ✓ hârtie colorată
- ✓ pagini vechi din reviste, pliante publicitare
- ✓ un creion sau un instrument special pentru rulat hârtia
- ✓ lipici
- ✓ aparat de tocat hârtia



# ARTA RULĂRII HÂRTIEI

## 1 OBSERVĂ!



## 2 RĂSPUNDE!

- Ce observi în imagini?
- Din ce material au fost realizate decorațiunile?
- Ce tehnică a fost folosită pentru obținerea acestor forme?
- Cum a fost răsucită hârtia?



## Ramă foto



### Materiale necesare

- ✓ cartoane A4 colorate
- ✓ sfoară ✓ foarfecă ✓ lipici
- ✓ riglă ✓ ac special pentru rulat hârtie/pensulă



### Etape de lucru

1. Taie fâșii de cartoane cu lățimea de 1 cm.
2. Rulează câte o fâșie pe ac sau pensulă, desprinde-o și lipește-i capătul; apoi presează-o în funcție de forma pe care dorești să o dai petalei.
3. Pentru frunze, rulează fâșiile doar până la jumătate, apoi lipește-le între ele câte trei.
4. Lipește petalele de flori între ele și frunzele pe un carton A4, în care ai decupat spațiul pentru fotografie.



## Știi că...?

• Cele mai utilizate tehnici de „modelare” a hârtiei sunt tehnica plierii hârtiei (*tehnica origami*), originară din Japonia și tehnica rulării hârtiei (*tehnica quilling*), practică îndeosebi de chinezi. Poți folosi cu ușurință aceste tehnici dacă ai imaginație, îndemânare și multă răbdare.

• Rularea hârtiei în scop decorativ este o îndeletnicire foarte veche, fiind cunoscută încă din Antichitate. De la o perioadă la alta, s-au schimbat însă tipul de hârtie utilizată și formele create.



## Portofoliu

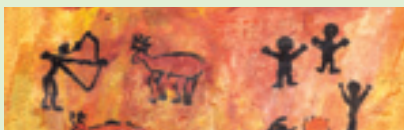
Folosind tehnica quilling, creează diverse modele și împodobește o cutie de cadou sau o invitație.



## Reține!

✍ **Monotipia** sau **monourma** este o tehnică de lucru care constă în lăsarea unei urme pe un fond. Fondul poate fi dat cu cerneală, tuș sau creioane pastel. Urma se poate obține prin tamponarea suprafeței cu o cârpă sau cu hârtie mototolită, ori prin zgâriererea cu un **eboșoar**, cu o scobitoare sau coada pensulei.

✍ Pentru a realiza o lucrare folosind **creioanele pastel**, se acoperă suprafața cu mai multe straturi de culoare, apoi se sapă sau se zgârie straturile de culoare cu ajutorul unei scobitori sau al eboșoarului.



✍ Oamenii preistorici au fost primii care au folosit tehnica de inscripționare, pentru a desena animale și scene de vânătoare pe suprafețele pereților din peșteri. De asemenea, ei își lăsau amprenta prin atingerea peretelui cu mâna colorată în vopsea sau își pictau conturul mâinii suflând culoarea printr-o tijă de lemn scobit.

Pentru a obține culorile, ei pisau piatră colorată, apoi amestecau praful obținut cu apă. Foloseau ca „pensule” crenguțe, frunze sau pictau cu degetele.



# FELICITĂRI, CU DRAG!

## 1 OBSERVĂ!



## 2 RĂSPUNDE!

- **Ce observi în imagini?**
- **Cu ce prilej trimiți felicitări?**
- **Ce tehnici de lucru recunoști în realizarea felicitărilor din imagini?**

## 3 APLICĂ!



## Pastel

Creează un desen prin tehnica monotipiei, apoi transformă-l într-o felicitare mai puțin obișnuită.

### Tehnică de lucru

✓ monotipie prin zgâriererea suprafeței plastice

### Materiale necesare

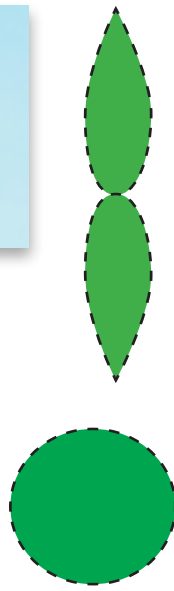
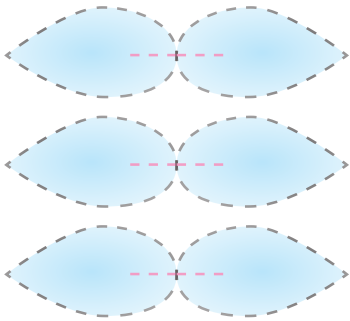
✓ carton alb ✓ carton colorat ✓ creioane pastel  
✓ scobitoare ✓ lipici



### Etape de lucru

1. Îndoiaie coala de carton în două părți egale.
2. Decupează dintr-un carton alb un dreptunghi puțin mai mic decât felicitarea.
3. Colorează cartonul cu un pastel galben.
4. Colorează cu pastel roșu cartonul galben.
5. Peste roșu colorează cu albastru.
6. Realizează un peisaj cu copaci, iarbă și păsări, zgâriind straturile de culoare cu o scobitoare.
7. Lipește apoi cartonul pe fața felicitării.
8. Scrie un mesaj în interiorul felicitării și dăruiește-o unei persoane dragi.

# Ghiocel



## Tehnică de lucru

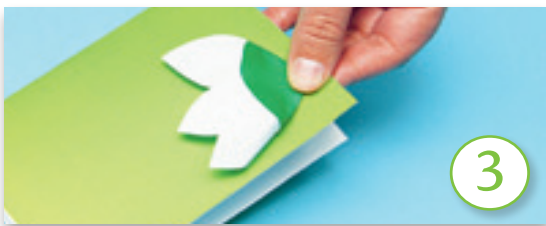
✓ colaj

## Materiale necesare

✓ hârtie glasată verde și albă ✓ un carton colorat  
✓ un plic ✓ o panglică roșie ✓ foarfecă ✓ lipici  
✓ marker verde

## Etape de lucru

1. Trasează, apoi decupează, așa ca în imagine. Îndoiaie la jumătate, suprapune și lipește.
2. Procedează la fel și pentru petale. După ce le-ai lipit, taie cu grijă. Suprapune cele două părți, astfel încât să dai volum petalelor. Așază și lipește petalele astfel încât să obții forma ghiocelului. Prinde-i apoi și „căciulița” verde obținută prin îndoirea cercului.
3. la o jumătate de coală de carton colorat și îndoiaie-o încă o dată pe jumătate. Lipește ghiocelul în partea de sus a felicitării. Lipește și frunza, apoi desenează codița ghiocelului cu un marker.



4. Pentru ca felicitarea ta să arate bine, prinde, prin lipire, o fundiță. Scrie un mesaj în interiorul felicitării și... gata, o poți dăruî unei persoane dragi ție.

# Portofoliu

## Fluturi veseli

### Tehnică de lucru

✓ colaj

### Materiale necesare


✓ o coală de carton A4 îndoită la jumătate ✓ fluturi decupați dintr-o revistă oarecare  
✓ foarfecă ✓ lipici

### Etape de lucru

1. Decupează fluturii care îți plac.
2. Îndoiaie în sus aripile fiecărui fluture.
3. Aplică lipici doar pe spațiile corpului fiecărui fluture decupat (nu pe aripile!), apoi lipește-l pe un carton. Repetă operația pentru toți fluturii aleși.
4. Scrie, în interior, un mesaj pentru destinatarul felicitării.





## Reține!


 **Sculptura** este arta reprezentării tridimensionale (lungime, lățime, adâncime) a imaginilor prin volume și suprafețe organizate în spațiu. După materialul și tehnica folosită, o sculptură poate fi:

- modelată (în lut, ceară etc.);
- turnată (în metal, după un tipar);
- cioplită (în piatră, în lemn, în fildeș etc.).



Cioplit în marmură

 **Modelajul în lut**  
 **Lutul** este un material care se poate procura sub formă de bulgări, praf sau plăci. Acestea se combină cu apă și se frământă foarte bine. Din el se realizează diferite obiecte: căni, farfurii, obiecte decorative etc. Formele de bază în modelaj sunt: *bila, oul, clătita, tubul, panglica*.

 **Olăritul** este o tradiție moștenită și păstrată nemodificată din vremuri vechi. Vasele modelate din lut cu ajutorul unei roți, numită roata olarului, sunt decorate cu forme geometrice, florale sau animale.



Roata olarului

# ARTA SCULPTURII

## 1 OBSERVĂ!



## 2 RĂSPUNDE!

- Ce obiecte observi în imagini?
- Din ce materiale crezi că au fost realizate?
- Ce tehnică s-a folosit pentru aceste lucrări?
- Care dintre forme este tridimensională ?

## Exersează!



- ★ Urmărește filmul din manualul digital și modelează din lut fluturile, apoi pictează-l în culorile preferate.

### Materiale necesare

- ✓ lut (pastă de modelat) ✓ planșetă
- ✓ instrumente pentru modelaj în formă de lopățele, spatule, cuțitaș de plastic

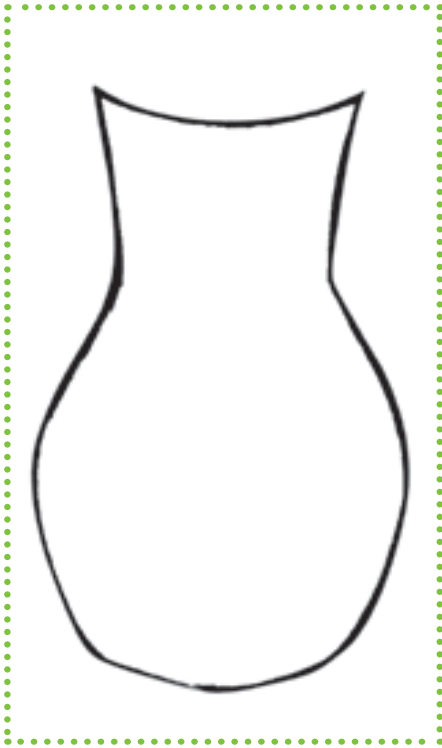




## Vas din lut

### Etape de lucru

1. Desenează pe o coală conturul unui vas.



2. Umples conturul cu lut sau cocă.



3. Folosind o scobitoare, realizează modele decorative pe vas.



4. Lasă lucrarea să se usuce și pictează-o.



## Știi că...?

● **Basorelieful** este un tip de sculptură caracterizat printr-o ușoară proeminență a figurilor față de fondul suport (plan).

Basorelieful sculptat pe *Columna lui Traian*, faimosul monument antic din Roma (Italia), reprezintă scene din războaiele daco-romane purtate de împăratul Traian pentru cucerirea Daciei.



*Columna lui Traian*

## Portofoliu

Conturează harta României. Umples conturul hărții cu lut sau cu cocă, arătând dispunerea formelor de relief pe aceasta cu ajutorul modelajului. Pictează formele de relief în culorile cunoscute.



## Reține!

Cum modelezi în plastilină

### Etape de lucru

1. Alege un obiect din lumea reală, de exemplu: un fruct, o jucărie, o figură de om, de pasăre etc.
2. Așază plastilina pe un suport (planșă pentru modelaj, hârtie cerată).
3. Pregătește plastilina: separă bucăți mici de plastilină, pe care le vei presa cu degetele pentru a spori elasticitatea materialului.
4. Modelează forma de bază a obiectului pe care ai stabilit să îl realizezi. Începi o lucrare pornind de la formele primare de modelaj: bilă, clătită (bilă presată), ou, con, tub, panglică. După ce te-ai familiarizat cu formele primare și denumirea acestora, este mult mai ușor să urmărești instrucțiunile pentru a modela figurine.
5. La îmbinarea a două bucăți de plastilină, asigură-te că prezezi cu atenție zona de contact a acestora pentru a nu se desprinde la uscare.
6. Pentru modelaj poți folosi drept instrumente: scobitori (pentru schelet), o periuță de dinți uzată (pentru textură), un creion (pentru a face găuri etc.). *Folosește ca model imaginile date!*



# FORME DIN PLASTILINĂ

## 1 OBSERVĂ!



## 2 RĂSPUNDE!

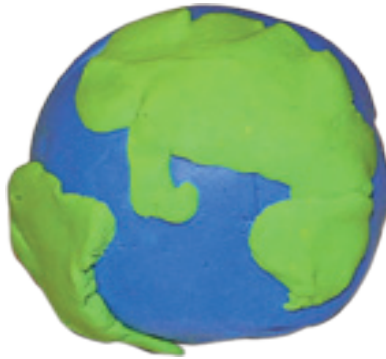
- Ce forme au realizat copiii?
- Din ce material au realizat ei aceste forme?
- Ce tehnică au folosit?
- Ce alte forme poți modela din plastilină?
- Ce materiale îți sunt necesare pentru modelaj?
- De ce crezi că se folosește plastilina pentru modelaj?

3

APLICĂ!

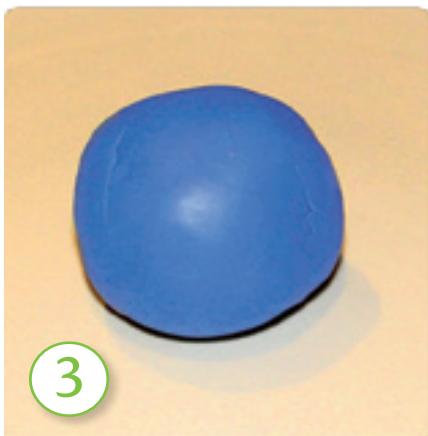


## Glob pământesc



### Etape de lucru

1. Ia o bucată de plastilină de culoare maro, frământ-o bine până se încălzește și se înmoaie. Formează din ea o bilă de mărimea unei nuci.
2. Alege o bucată de plastilină albastră, frământ-o bine și preseaz-o cu podul palmei pentru a forma o clătită.
3. Învelește bila maro în clătita albastră.
4. Dintr-o bucată de plastilină verde modelează continentele.



## Știi că...?

- **Planeta Pământ**, cunoscută și sub numele de **Terra** sau „Planeta albastră”, este a treia planetă de la Soare. I se spune *Planeta albastră* deoarece suprafața ei este, în proporție de aproximativ 71%, acoperită de apă. Restul suprafeței formează „uscatul” care este divizat în continente.

- Privită din Cosmos, majoritatea suprafeței Pământului este de culoare albastru-închis (culoare dată de oceane) și alb (culoare dată de straturile de gheață de la poli și de norii prezenți în atmosferă).




- În fiecare an, la **22 aprilie**, întreaga planetă sărbătorește **Ziua Pământului**, ziua în care a luat naștere mișcarea pentru protejarea mediului înconjurător. *Tu ce acțiuni întreprinzi în cinstea acestei zile?*

## Portofoliu

1. Realizează din plastilină alte planete ale Sistemului Solar.
2. Dă frâu liber imaginației și modelează din plastilină cel mai amuzant personaj.




## Reține

 **Arta amestecului cu hârtie** este foarte populară în China, Japonia, India și Mexic. Tehnica implică realizarea unor obiecte dintr-un amestec neobișnuit: *hârtie poroasă* (de ziar sau hârtie absorbantă de bucătărie) și *adeziv lichid* (aracet).

Hârtia amestecată se modelează la fel de ușor ca lutul. Din amestecul cu hârtie modelezi: fructe, animale, bijuterii, obiecte decorative. Poți îmbrăca jucării mai vechi, poți să construiești coșulețe sau să decorezi rame pentru tablouri și poți chiar să realizezi machete ale unor obiecte.

### Cum îți prepari materialul de lucru?

 Pasta de hârtie se poate prepara în mai multe moduri. Cea mai utilizată rețetă, ușor de făcut, este următoarea:

1. Rupe hârtia (ziare, șervețele) în fâșii mici.
2. Pune fâșiile într-un bol cu apă fierbinte, la înmuiat, timp de 24 de ore. Ai grijă ca apa să acopere hârtia!
3. După înmuiere, amestecă-le bine cu mâna până obții o pastă.
4. Pune treptat aracet, făină, sare și puțin ulei pentru a se păstra bine.

# FORME DIN HÂRTIE AMESTECATĂ

## 1 OBSERVĂ!



## 2 RĂSPUNDE!

- Ce obiecte recunoști în imagini?
- Din ce material crezi că au fost confecționate?
- Ce fel de hârtie crezi că s-a folosit?
- Cum a fost prelucrată hârtia?
- De ce este indicat să folosim ziare vechi?
- Ce se mai poate modela din hârtie amestecată?







3

APLICĂ!

## Macheta unui vulcan

### Materiale necesare

- ✓ un recipient de plastic de 250 mililitri
- ✓ 5-6 ziare vechi
- ✓ aracet
- ✓ făină
- ✓ sare
- ✓ o bucată de polistiren
- ✓ 2 pliculețe cu bicarbonat de sodiu
- ✓ un pahar cu oțet



Alege mai întâi un spațiu de lucru! Pentru că pasta din care vei realiza vulcanul se usucă foarte greu, cel mai potrivit ar fi laboratorul de chimie sau un colț al clasei.

### Etape de lucru



**1. Rupe zierele în bucăți mici.** Pune fragmentele la înmuiat în apă călduță și lasă-le o noapte. A doua zi, scurge apa, adaugă făină, sare și restul ingredientelor. Frământă și adaugă făina până când obții o pastă groasă, ușor de modelat. Cu cât pasta va fi mai tare, cu atât se va usca mai repede!

**2. Fixează** recipientul în placa de polistiren cu puțin aracet, apoi modelează pasta pe recipient, de la bază spre vârf, dându-i forma unui vulcan.



**3. Finisează exteriorul.** Cu ajutorul unui creion, realizează niște șanțulețe în partea de sus a vulcanului. Lasă-l să se usuce. Nu te îngrijora dacă pasta se va crăpa! Va semăna mai bine cu un vulcan.

**4. Colorează vulcanul** cu tempera maro, mai concentrată. Presară peste ea nisip, cât încă este moale. Așteaptă până ce lucrarea se va usca.



## Știi că...?

● **Vulcanul** este o ridicătură asemănătoare unui con, formată deasupra unei deschizături în scoarța Pământului, prin care magma (rocă fluidă fierbinte) iese la suprafață.

### Structura unui vulcan

► **Lavă** – magmă ieșită la suprafață; uneori, lava curge ca un râu în afara vulcanului, după care se răcește și se întărește.

► **Magmă** – materie topită aflată în interiorul Pământului (poate ajunge și la 1200 °C).

► **Coș lateral** – ajută la reducerea presiunii din coșul principal.

► **Coș central** – canal prin care magma aflată sub presiune țâșnește spre suprafață.

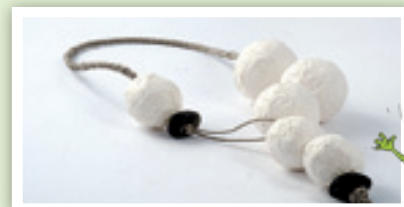
► **Nor vulcanic** – format din cenușă, gaze și bucăți de rocă.

► **Crater** – partea superioară a coșului.



## Portofoliu

Realizează din hârtie amestecată un șirag de mărgele. Pictează-le în culorile preferate.



## Reține

✍ **Obiceiul vopsirii oului**, simbol al vieții și al reînnoirii naturii, este practicat, în special, de popoarele europene și asiatice.

✍ **Culoarea roșie**, cu care vopsesc creștinii ouăle de Paște, reprezintă, pe de o parte, puterea purificatoare a focului și, pe de altă parte, sângele vărsat de Iisus Hristos pe cruce, pentru mântuirea lumii.

✍ **Încondeierea ouălor** este o artă populară practică de meșterii populari din zona Bucovinei și a Maramureșului. Pentru încondeiere, se utilizează motive decorative geometrice, simboluri cosmice (stele, Soare, Lună), florale (garioara, crenguța de brad, spicul de grâu), simboluri creștine (cruce, pește). Acestea sunt de obicei repetate și dispuse simetric, astfel încât oul încondeiat să sugereze perfecțiune și armonie, dar și smerenie, bucurie și împăcare.



# SĂRBĂTORIM PAȘTELE!

## 1 OBSERVĂ!



## 2 RĂSPUNDE!

- În ce perioadă din an se vopsesc ouăle?
- Ce materiale au fost utilizate pentru decorarea ouălor din imagini?
- Ce tehnici de decorare au fost utilizate?
- Ce înseamnă încondeierea ouălor?
- În ce zonă a țării se practică încondeierea ouălor?
- Tu cum decorezi ouăle de Paște?



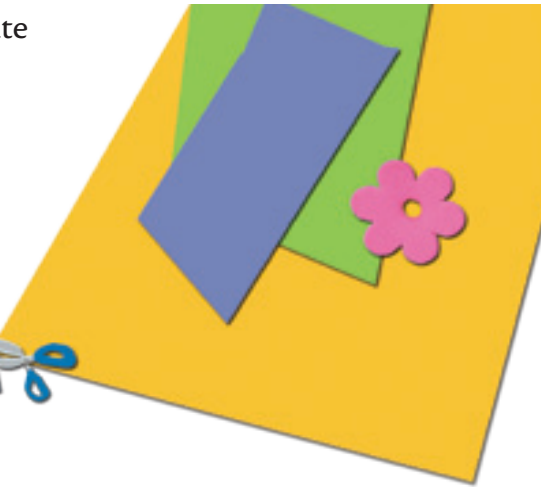
3

APLICĂ!

## Ouă vesele de Paște

### Materiale necesare

- ✓ ouă ✓ ață ✓ lipici
- ✓ foarfecă ✓ cartoane colorate
- ✓ tub de carton



### Etape de lucru

#### 1. Cum golești oul de conținut?

Găurește, cu grijă, oul la cele două capete, cu ajutorul unui ac. Suflă într-una din găuri, iar pe partea cealaltă va ieși conținutul.

#### 2. Cum faci capul păpușii?

Desenează pe ou ochii, nasul și gura și fixează-l apoi pe un sul de carton cu puțin lipici (sau bandă adezivă). Pentru părul păpușii, folosește fire de ață.

#### 3. Cum îmbraci păpușa?

Lipește o bucată de material textil de formă dreptunghiulară peste sulul din carton. Cu puțină fantezie, poți folosi și alte bucățele mici de material pentru bretele, gulerăș, cravată etc.

## Știi că...?

- Pentru încondeierea ouălor se folosesc: ceară de albine, coloranți vegetali obținuți din plante și uneori coloranți industriali.

- Iată cum ouăle capătă culoare de la plante:

- pentru ouă roșii, se utilizează sucul de sfeclă crudă sau frunze de ceapă roșie fierte în apă și ținute câteva ore;

- pentru ouă galbene, se folosesc coji de: portocale, lămâi, ceapă și morcov;

- zeama de la urzici fierte sau spanac, amestecată cu 2-3 linguri de oțet, este bună pentru a obține ouă verzi.

## Proiect

Realizează o albinuță dintr-un ou.



### Etape de lucru

1. Decupează aripile dintr-un șervețel.
2. Lipește-le apoi ușor de ou, cu ajutorul unui lipici.
3. Taie bucățele de sfoară pentru picioare și fixează-le bine pe ou.
4. Decorează așa cum îți place și albinuța ta e gata!



## Reține!

🍃 **Caloianul** și **Paparuda** sunt două obiceiuri românești foarte vechi, practicate după sărbătoarea de Paște și până în luna iunie, care au ca scop invocarea ploii și a bunăstării.

🍃 **Caloianul** este un fel de reprezentare teatrală, cu personaje interpretate de copii. Copiii modelează o păpușă din lut, apoi cântă:

*Iene, Iene, Caloiene,  
Deschide porțița  
Să vină ploia...*

🍃 **Paparuda** implică un dans interpretat de fete împodobite cu frunze și flori. Ele merg din casă în casă, cântând pentru chemarea ploii:

*Paparudă, rudă,  
Vino de mă udă,  
Paparudă nouă,  
Vino de mă plouă!  
(...)*



# DIN FOLCLORUL COPILOR

## 1 OBSERVĂ!

### 1 Caloian



Paparudă

### 2



## 2 RĂSPUNDE!

- Ce observi în imagini?
- Din ce crezi că este confecționată păpușa din **imaginea 1**?
- Ce tehnică s-a folosit?
- Cum este îmbrăcată fetița din **imaginea 2**?
- Unde se practică aceste obiceiuri?
- Care este semnificația fiecăruia?
- Ce alte obiceiuri mai cunoști?
- De ce crezi că trebuie să cunoști aceste obiceiuri?

3

APLICĂ!



## Caloian

Modelează din lut păpușa denumită *caloian*.

### Etape de lucru

1. Taie o bucată de lut și formează o placă. Trasează conturul păpușii cu eboșoarul sau cu o scobitoare.
2. Îndepărtează materialul din jurul conturului.



1



2

3. Modelează două biluțe pentru a forma ochii.
4. Decorează păpușa folosind frunze și flori.



3



4

## Știi că...?

- Alte tradiții vechi românești închinat Pământului și Soarelui sunt: *Călușul*, *Sânzienele*, *Rusaliile*, *Drăgaica* și *Cununa grâului*.



Sânziene



Rusalii



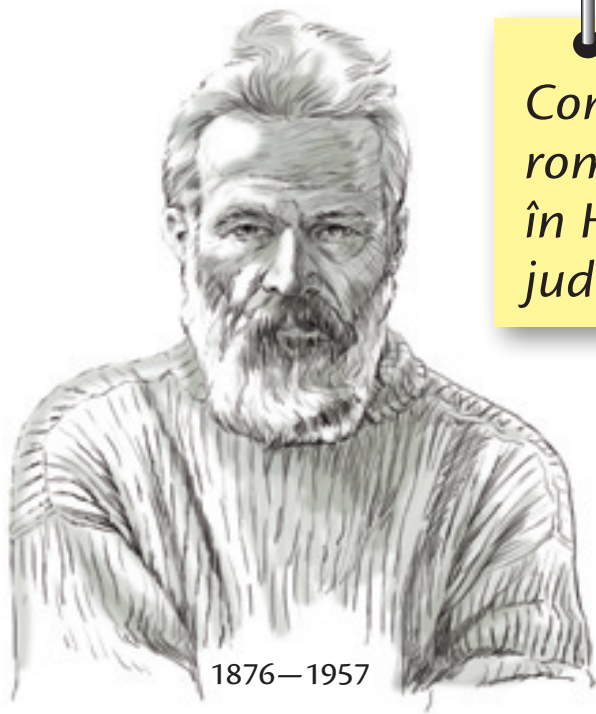
Călușar

## Portofoliu

Modelează din lut o familie de păpuși. Pictează-le după ce lutul s-a uscat.



# Constantin Brâncuși



1876—1957

*Constantin Brâncuși, marele sculptor român s-a născut la 19 februarie 1876, în Hobița, un sat din Oltenia, aflat în județul Gorj.*

**E**ste considerat unul dintre cei mai mari creatori ai tuturor timpurilor. A fost adeptul formelor simple, naturale, de sculptură în lemn, așa cum văzuse în satul natal, Hobița. Sculpturile lui reprezintă figuri de oameni și animale, forme de ou, în care a urmărit esența vieții.

## De unde a deprins artistul meșteșugul sculpturii?

Încă din copilărie, a deprins meșteșugul cioplitrii lemnului de la meșterii satului. Sculpturile în lemn existente pe fațadele și pe stâlpii caselor din sat au reprezentat un izvor de inspirație pentru opera sa.

Atelierul lui Brâncuși – Centrul „Georges Pompidou”, Paris (Franța)



Coloana infinită

# Un zeu al sculpturii

O grădină din Târgu-Jiu a fost împodobită cu trei sculpturi din lemn, piatră și metal: **Coloana infinită**, **Poarta sărutului** și **Masa tăcerii**, ansamblu prin care Brâncuși a adus un omagiu eroilor care au luptat în Primul Război Mondial.

Poarta sărutului



## Portofoliu

- Realizează
- din lut
- sau plastilină
- o reproducere
- în miniatură
- a uneia dintre
- operele
- lui Brâncuși!

Masa tăcerii



## PROIECT

### Vază din ipsos

1. Realizează o vază din ipsos, după modelul dat.



2. Poți modela diferite obiecte și din cocă. Joacă-te și modelează!

Pui o cană de făină  
Și de apă, dar nu plină,  
Ci pui numai jumătate,  
Nu uita sarea-n bucate!  
Ca să fie-un aluat  
Mai ușor de modelat,  
Pune și puțin ulei  
Și făină de mai vrei...  
Cât? Cât să-se-ntindă bine  
Ascultă acum la mine:  
Întinzi coca binișor  
Și o modelezi cu spor.  
Faci păpuși, faci acadele,  
Vase, fructe, bombonele.  
În loc cald să le așezi,  
Le usuci și le pictezi  
În culori încântătoare,  
Vesele și-mbietoare.

Citește  
poezia  
și află tehnica  
de lucru!



## TEST

Selectează litera corespunzătoare răspunsului corect.

1. Tehnica plierii hârtiei se numește:

- a. quilling.
- b. origami.
- c. tangram.

2. Tehnica quilling are la bază:

- a. decuparea hârtiei.
- b. ruperea hârtiei.
- c. rularea hârtiei.

3. Monotipia se mai numește și:

- a. monourmă.
- b. stropire.
- c. curgere dirijată.

4. Modelajul se poate realiza cu:

- a. lut.
- b. plastilină și cocă.
- c. lut, plastilină și cocă.

5. Caloianul este:

- a. o păpușă din lut.
- b. o figurină din hârtie.
- c. o jucărie.

6. Marele sculptor Constantin Brâncuși a creat:

- a. Poarta sărutului.
- b. Arcul de Triumf.
- c. Podul de la Cernavodă.

FB ● ● ●  
● ● ●

B ● ● ●  
● ● ●

S ● ● ●  
● ● ●





# Și tu poți fi arhitect!

## UNITATEA 7



- **Casa de vis**  
Macheta unei case. *Cine stă aici?*
- **Sate și orașe**  
Macheta unui oraș/sat. *Pe strada principală*
- **Castele de poveste**  
Macheta unui castel. *Castelul meu*
- **Mari artiști (extindere)**  
Antoni Gaudí. Lumea fantastică a unui arhitect
- **Recapitulare. Evaluare**  
Proiect. *Strada școlii*

### La finalul acestei unități de învățare, vei reuși:

- să participi la discuții despre comunicarea în arhitectură;
- să imaginezi și să schițezi un complex, cu o varietate de spații pentru utilizare;
- să realizezi obiecte și machete după diferite sugestii tematice;
- să folosești materiale reciclabile ca sursă pentru creațiile tale;
- să porți discuții despre construcțiile reprezentative din localitatea ta și din alte zone.



## Reține!

Arta de a proiecta clădiri se numește **arhitectură**. Termenul de arhitectură poate defini și stilul în care este construită o clădire.

**Arhitectul** este specialistul care proiectează o clădire, luând întotdeauna în calcul funcționalitatea acesteia, amplasarea în spațiu, echilibrarea proporțiilor între elementele clădirilor.

**Ion Mincu** (1852–1912) este inițiatorul unui nou stil arhitectonic, inspirat de elemente specific românești.

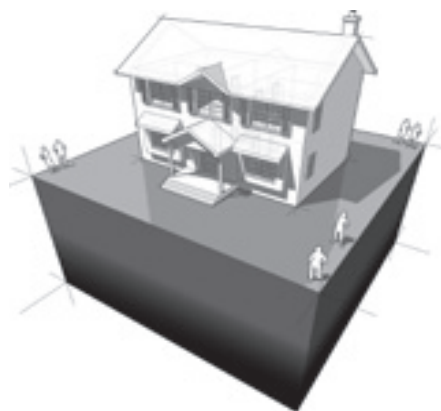
Printre cele mai cunoscute lucrări arhitectonice ale lui Mincu sunt: *Casa Lahovari*, *Casa Vernescu*, *Școala Centrală de Fete*, *Bufetul de la Șoseaua Kiseleff* (toate în București) și *Vila Robescu* în Sinaia.

Talentul lui Mincu reiese din redarea, cu o excelență impresie de spațialitate, a două motive florale din registrul decorativ al bisericii Stavropoleos din București.



Motive florale

## 1 OBSERVĂ!



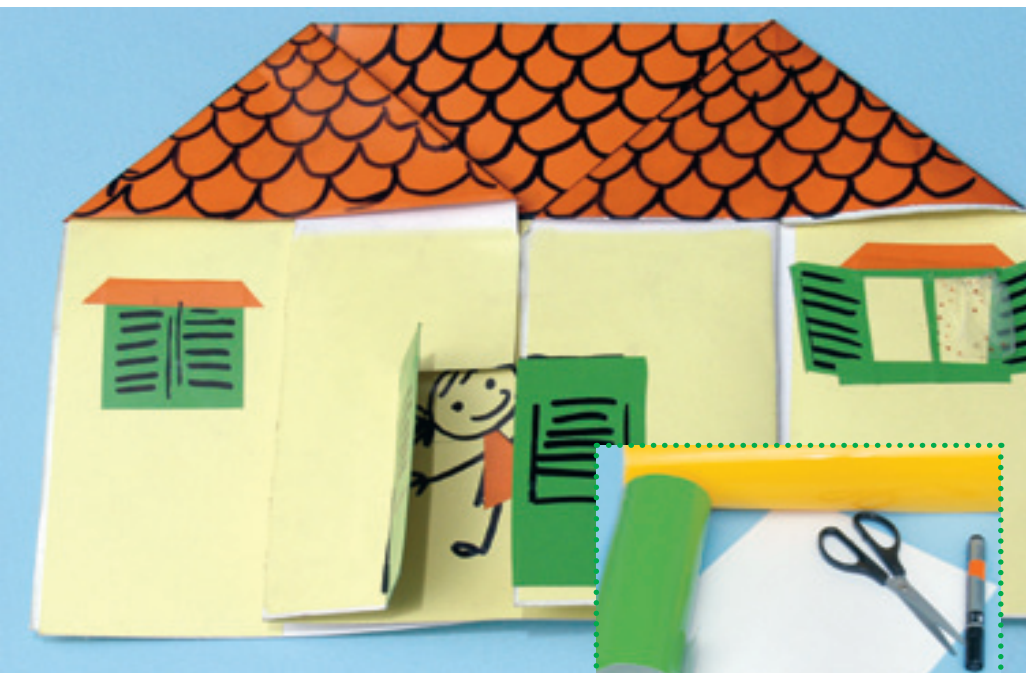
## CASA DE VIS



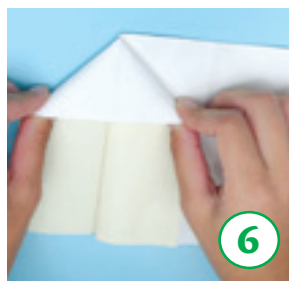
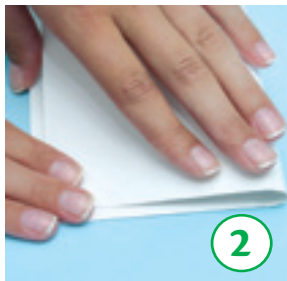
## 2 RĂSPUNDE!

- Ce clădiri recunoști în imagini?
- Prin ce se aseamănă clădirile? Prin ce se deosebesc?
- Care este utilitatea acestor clădiri?
- Cine crezi că a proiectat (a desenat) aceste clădiri?



**Materiale necesare**

- ✓ hârtie glasată de mai multe culori
- ✓ foarfecă
- ✓ lipici
- ✓ carioca

**Etape de lucru**

Urmărește cu atenție indicațiile din imagini și construiește o casă!

**Joc**

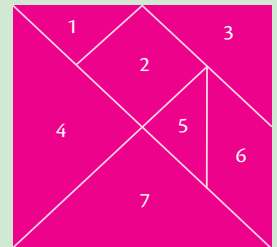
● Construiește o casă, folosind tehnica tangram.

**Tangram** este un joc foarte vechi, de origine chineză, care utilizează pătratul împărțit în șapte piese (forme geometrice) pentru a realiza imagini.

**Etape de lucru**

1. Taie un pătrat dintr-o coală de carton.

2. Trasează mai multe linii, începând cu diagonalele, după modelul din imagine.



3. Decupează urmărind liniile, pentru a obține cele șapte forme geometrice.

4. Combină piesele decupate, în formă de casă.

**Reguli de joc!** În alcătuirea imaginii, folosește obligatoriu toate cele șapte forme geometrice ale pătratului inițial. Așază piesele pe o suprafață plană, una lângă alta, fără a le suprapune, astfel încât să rezulte imaginea dorită.

● Compară casa realizată în tehnica tangram cu macheta casei alăturate. Care dintre ele reprezintă o formă spațială?

● Dă exemple de **forme plane** (pătrat, triunghi etc.) și **forme spațiale** (cuboid, sferă etc.) din mediul apropiat.

**Portofoliu**

Studiază povestea casei tale și întocmește o fișă cu informații despre istoricul construirii casei și o schiță a acesteia.

Și tu poți fi arhitect! 27



## Reține!

✍ **Spațiul construit de om** (case, sat, cartier, oraș, autostrăzi, poduri, baraje etc.) poate fi **urban** (în oraș) sau **rural** (în sat). De-a lungul timpului, omul a construit mereu, transformând continuu acest spațiu.

✍ Pentru a avea o imagine clară a unei străzi, a unui cartier, a unui ansamblu de clădiri și chiar a unui oraș, arhitecții realizează machete ale acestora înainte de a fi construite.

✍ **Macheta** este reprezentarea la scară micșorată a unei lucrări (clădire, oraș, monument, piesă tehnică etc.). Macheta reproduce lucrarea la o scară mai mică, dar se păstrează proporția dintre elementele acesteia.

## Joc

### Ridică-te, stai jos!

Ridică-te când sunt *afirmații adevărate*, stai jos când sunt *afirmații false*.

1. Persoana care proiectează o clădire se numește arhitect.
2. Macheta reproduce o lucrare în mărime naturală.
3. O machetă nu ia în considerare proporția dintre elementele lucrării.
4. Înainte de a fi construită, o clădire este proiectată.



# SATE ȘI ORAȘE

## 1 OBSERVĂ!



## 2 RĂSPUNDE!

- Ce a surprins fotograful în imagini?
- Ce observi pe străzile din fotografiile?
- La ce distanță sunt așezate casele între ele?
- Care este diferența dintre o stradă din mediul urban și una din cel rural?
- Amintește-ți ce se află pe strada ta! Cine crezi că a proiectat clădirile de pe stradă?
- Dacă ai vrea să reprezinți strada printr-o compoziție, cum ai proceda?

3

APLICĂ!



Pe strada principală

### Materiale necesare

- ✓ cutii de carton
- ✓ foarfecă
- ✓ lipici
- ✓ culori
- ✓ resturi de hârtie colorată
- ✓ autocolant

### Etape de lucru

1

Pentru a fi transformate în clădiri, cutiile trebuie mai întâi acoperite cu vopsea frumoasă colorată.



Folosește-ți

2

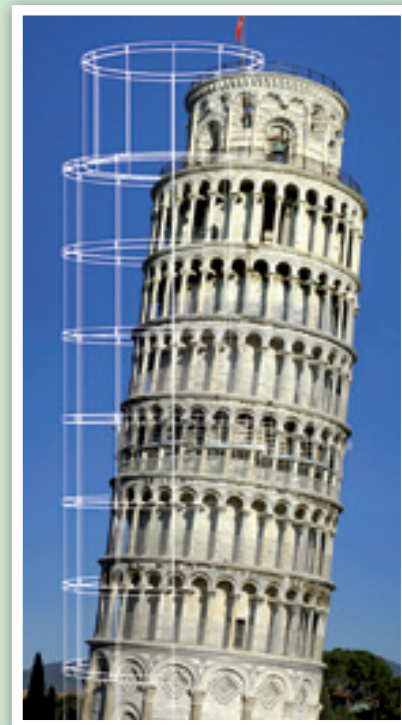
imaginația și decorează-le cu ferestre și neane din carton sau autocolant.

3

Lipește cutiile pe o bucată mare de carton și macheta este gata!

## Știi că...?

● Te-ai întrebat vreodată de ce nu s-a prăbușit până acum *Turnul din Pisa (Italia)*? Încă de la începutul construcției, turnul s-a tot înclinat. Totuși, centrul de greutate al turnului cade în continuare tot în interiorul suprafeței de sprijin de pe pământ; de aceea turnul nu s-a prăbușit.



## Joc de rol

### Primarul și arhitectul localității

Imaginează-ți că ești arhitect și dialoghezi cu primarul despre un nou proiect arhitectural prevăzut în centrul localității.


## Proiect

Privește cu atenție clădirile de pe strada ta și reprezintă-le într-o machetă.

Și tu poți fi arhitect! 29



## Reține!

 **Castelul** este o construcție impunătoare care, pe vremuri, servea drept locuință și adăpost în fața dușmanilor, pentru familiile de origine nobilă. Castelul dădea o anumită siguranță, dar și autoritate celor care locuiau în el.

Primele castele au fost construite din lemn. Mai târziu, au fost ridicate construcții din piatră, pentru a oferi o mai mare siguranță.

Castelele ne fascinează pe toți, atât datorită istoriei, poveștilor misterioase care s-au desfășurat între zidurile lor, cât și datorită *stilului arhitectural* al fiecăruia, care diferă în funcție de perioada în care a fost construit.



### **Arhitectura peisageră**

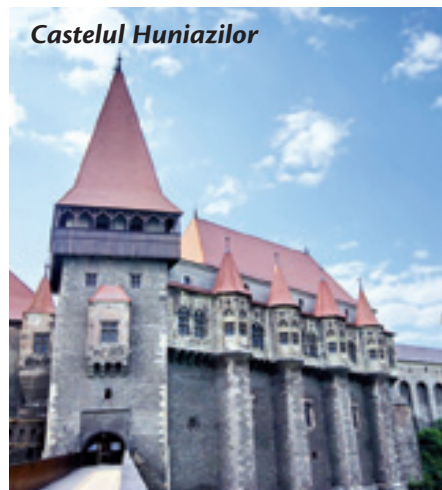
este arta de a planifica, a proiecta și a înfrumuseța spațiul verde din jurul unei case, al unei grădini sau al unui drum. Persoana care planifică și desenează ansamblul unui peisaj exterior este **arhitectul peisagist**.



30 *Și tu poți fi arhitect!*

# CASTELE DE POVESTE

## 1 OBSERVĂ!



Castelul Huniazilor



Castelul Bran



Castelul Peleş



Grădinile  
Palatului  
Versailles

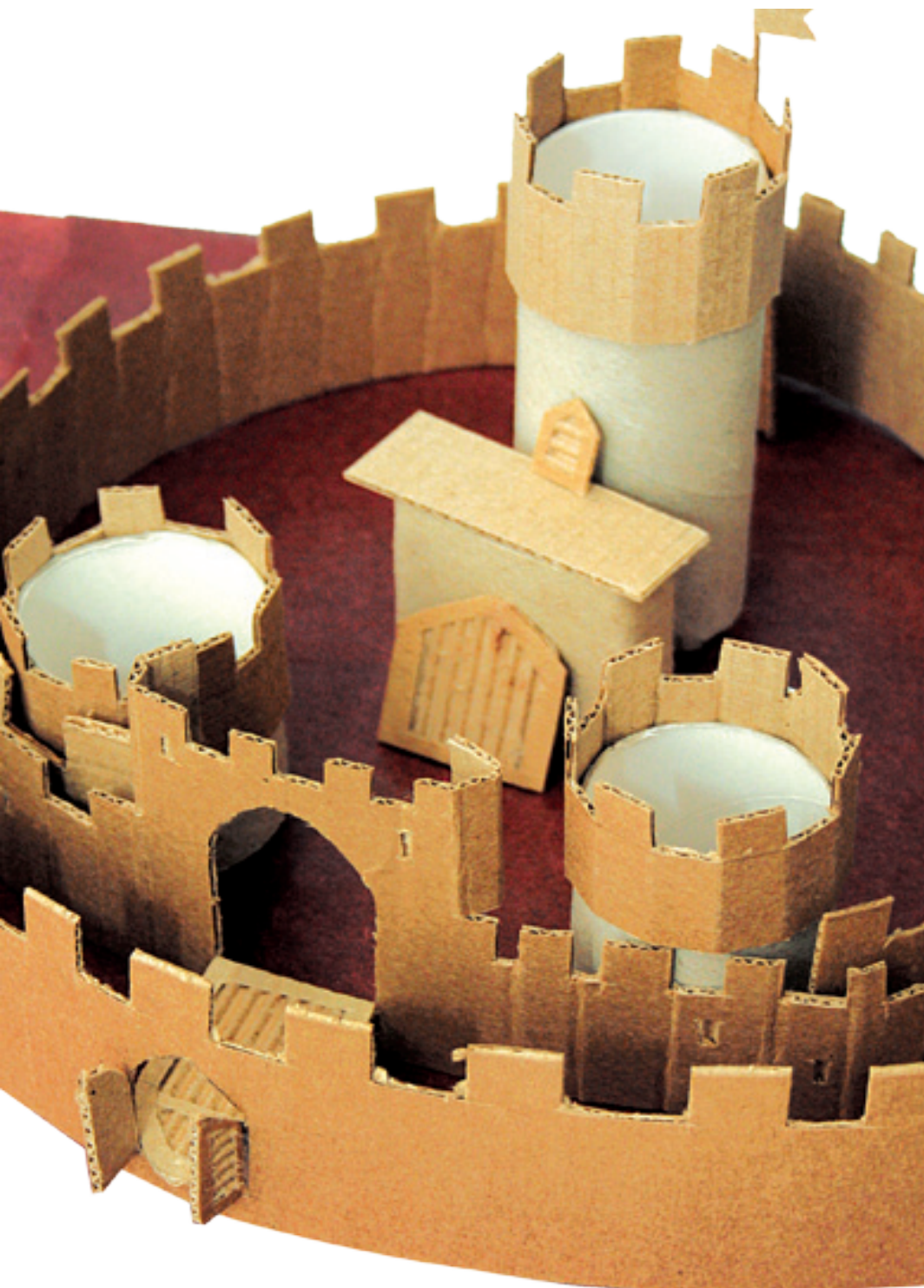
## 2 RĂSPUNDE!

- **Ce observi în imagini?**
- **Cum se numește fiecare castel?**
- **Unde se află castelele reprezentate în imagini? Localizează-le pe hartă.**
- **Cine locuia la castel?**
- **Din ce crezi că sunt construite castelele?**
- **Ce povești despre castele cunoști? Imaginează-ți o poveste.**
- **Ce observi în jurul castelelor sau al palatelor ?**
- **Care crezi că este rolul grădinilor din jurul construcțiilor ?**

3

APLICĂ!

## Castelul meu!



## Știi că...?

● Neuschwanstein este cunoscut și sub numele de *Castelul Frumoasei Adormite*. Construit pe o terasă stâncoasă din Alpii Bavarezi (Germania), castelul Neuschwanstein pare desprins din lumea basmului.

Castelul Neuschwanstein



Macheta castelului Neuschwanstein



## Joc pe echipe

### Vânătorii de comori

Clasa este castelul vostru. Elevii dintr-o echipă vor ascunde comoara (un obiect) într-un loc secret. Tot ei vor pune și indicii în locurile marcate (trei locuri marcate pe plan și trei bilețele cu indicii). Apoi vor da planul castelului altei echipe, cu indicii corespunzătoare marcate pe plan.

Exemplu: *Comoara este într-un loc cu flori.*

Câștigă echipa care găsește comoara în cel mai scurt timp. Jocul se reia schimbându-se rolurile între echipe.

### Activitate în echipă

★ Realizează, împreună cu colegii din echipă, macheta unui castel, după modelul dat. Decorează castelul cu: hârtie creponată, bucățele de polistiren, nasturi etc.

### Materiale necesare

- ✓ role de prosop de hârtie
- ✓ hârtie creponată
- ✓ carton
- ✓ foarfecă
- ✓ aracet
- ✓ bucățele de polistiren
- ✓ nasturi

Și tu poți fi arhitect! 31



# Antoni Gaudí

Catedrala *Sagrada Familia*, *Casa Batlló*, *Casa Milá* și *Parcul Güell*, proiectate de Gaudí, sunt astăzi atracții fascinante atât pentru adulți, cât și pentru copii.

*Faimos în lumea întreagă pentru originalitatea și fantezia sa, Antoni Gaudí (1852–1926), este considerat cel mai important și mai spectaculos arhitect modern al Spaniei.*

- Cu forme inspirate din natură, arhitectura sa este adesea comparată cu lumea fantastică imaginată de copii, populată de dragoni și castele de nisip. El dădea o mare atenție culorilor și ornamentelor, majoritatea construcțiilor sale fiind acoperite cu mozaicuri foarte colorate din faianță, sticlă sau pietre, reprezentând forme abstracte.

*Parcul Güell*



- Cea mai cunoscută și cea mai neobișnuită este *Sagrada Familia* (*Sfânta Familie*), o imensă catedrală a cărei construcție a început în urmă cu peste 100 de ani și nu a fost încă terminată. Este un colos de piatră care se întinde atât pe verticală, cât și pe orizontală.



*Sagrada Familia*

- Pentru clădirea *La Pedrera* (*Cariera*), Gaudí a ales ca material de construcție blocuri mari de piatră, pe care le-a așezat în linii ondulate, asemenea valurilor mării. Totul este întregit de dantelăriile de fier forjat ale balcoanelor care încadrează ferestrele mari.



*La Pedrera*





# Lumea fantastică a unui arhitect

*A locuit în Barcelona, orașul spaniol pe care l-a împodobit cu impresionante clădiri de basm, unice în lume.*

Casa Batlló



Casa Batlló

Mulți s-au întrebat ce anume l-a inspirat pe Gaudí să creeze aceste forme unice. Răspunsul la întrebare trimite la copilăria arhitectului. Fire meditativă, copilul Gaudí își petrecea mult timp citind povești în grădină. Orașele, cu arhitectura lor serioasă și geometrică, îi păreau triste și plicticoase. A început să se întrebe de ce oamenii, atât de veseli în mod firesc, țin să trăiască închiși în pătrate și dreptunghiuri rigide.

Privind cu atenție natura, a devenit tot mai fascinat de formele plantelor și ale animalelor. A observat astfel că natura nu este geometrică, ci, dimpotrivă, are numai onduleuri și forme rotunjite.

Copilul Gaudí a combinat în imaginația sa formele naturii cu vraja basmelor citite, ceea ce a generat, la maturitate, viziunea fantastică a arhitecturii. Clădirile sale misterioase și amuzante au schimbat monotonia peisajului urban.

## PORTOFOLIU

### Și tu poți fi arhitect!

Lasă-te în voia imaginației și creează o construcție unică, în stilul marelui arhitect Gaudí! Pentru început, te poți inspira din sugestiile date în continuare, apoi transformă propriile idei în realitate.

**Ai nevoie de câteva materiale**, în special reciclabile: ambalaje de carton (cutii de lapte sau de suc), pahare din hârtie sau din plastic, PET-uri, hârtie colorată, bucăți de haine vechi, un pumn de pietricele, scoici, mărgeluțe de plastic ori nasturi, umbreluțe de cocktail, confetti. Mai sunt necesare o foarfecă, o rolă de bandă adezivă și un tub de lipici.

**Pasul 1.** Potrivește două pahare la bază și lipește-le cu bandă adezivă. Ai obținut un turn mic. Cu încă două pahare, mai construiește un turn mic. Suprapune și lipește aceste două turnulețe unul de celălalt. Ai obținut un turn mult mai înalt.

**Pasul 2.** Așază pe masa de lucru o cutie de carton. Fixează de cutie, cu bandă adezivă, turnul confecționat din pahare. Construcția ta e aproape terminată. Mai trebuie doar să-i decorezi exteriorul.

**Pasul 3.** Taie cu foarfeca bucățele mici de hârtie colorată ori textile și lipește-le în orice ordine vrei pe clădirea ta, dar ai grijă să acoperi toată suprafața. Lipește acum pe colțurile cutiei și pe marginea de sus a turnului scoici, mărgeluțe sau pietricele. Ai grijă să așezi piesele una lângă alta pentru a forma o bordură frumoasă. Lipește apoi, după preferință, confetti de diferite culori și umbreluțele de cocktail.

**Privește-ți acum construcția! Nu-i așa că și tu poți fi arhitect?**



## PROIECT

## Strada școlii

**1. Organizează, împreună cu toți colegii, o plimbare pe strada școlii.** Notează-ți aspectele cele mai importante pe care le observi: Cum sunt casele? Există blocuri? Ce clădiri administrative sau monumente există? Cum este organizat spațiul de joacă al copiilor? Cum este arhitectura clădirilor? Ce elemente asemănătoare au clădirile? Ce diferă? Dacă ai fi arhitect, ce ai adăuga străzii școlii tale pentru a fi mai frumoasă?

**2. Desenează o schiță a străzii pe care se află școala ta.** Încearcă să surprinzi elementele esențiale. Construiește apoi, împreună cu colegii, în echipă, o machetă cu titlul: **Strada școlii în viitor.**



## TEST

Selectează litera corespunzătoare răspunsului corect.

**1. Arta de a proiecta și de a construi clădiri și ansambluri de clădiri se numește:**

- a. artă populară.
- b. arhitectură.
- c. sculptură.

**2. Machetele clădirilor sunt realizate de:**

- a. pictori.
- b. scriitori.
- c. arhitecți.

**3. Macheta este:**

- a. reprezentarea la scară micșorată a unei lucrări.
- b. un desen.
- c. un mulaj.

**4. Construcția impunătoare în care locuiau familiile de origine nobilă se numește:**

- a. târg.
- b. castel
- c. catedrală.

**5. Castelele diferă între ele după:**

- a. stilul arhitectural.
- b. utilizarea lor.
- c. nu diferă, sunt toate identice.

**6. Castelul Peleş se află în:**

- a. Franța.
- b. Germania.
- c. România.

FB ● ● ●  
● ● ●

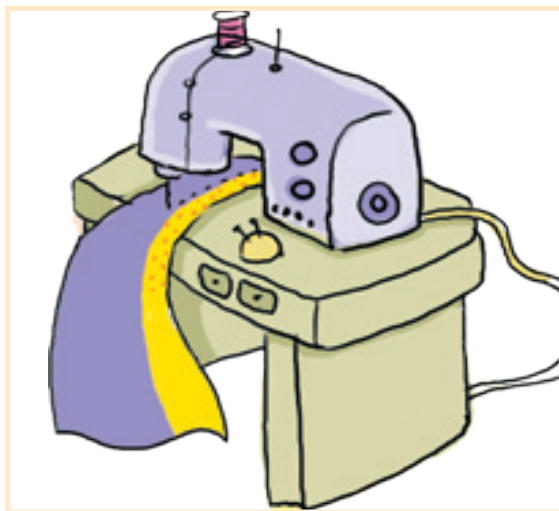
B ● ●  
● ●

S ●  
●



# Lumea copiilor

## UNITATEA 8



- **Micul croitor**  
Croire și coasere. *Peștișorul-penar*
- **Atelierul fanteziei**  
Articole de vestimentație  
Accesorii. *Pelerina supereroului*
- **Arta păpușărească**  
Marionete. *Teatru de umbre*
- **Magazinul de jucării**  
Jucării din materiale reciclabile  
*Roboțel*
- **Zmeul – o jucărie veche de milenii**  
Șablonare. *Dragon zburător*
- **Recapitulare. Evaluare**  
Proiect. *Decor*

**La finalul acestei unități de învățare, vei reuși:**

- să participi la discuții despre comunicarea în arte decorative și în artele spectacolului;
- să confecționezi un obiect pentru uz personal;
- să schimbi funcția unui articol de vestimentație prin intervenții tehnice variate;
- să realizezi accesorii vestimentare;
- să confecționezi marionete și jucării din materiale reciclabile.



## Reține!

### Vrei să știi cum lucrează croitorul?

1. Mai întâi, îți va lua măsurile cu un centimetru de croitorie. Apoi, el îți va spune dacă materialul cumpărat îți ajunge pentru haină.

Dacă totul este în regulă, îți va spune când poți veni la prima probă.

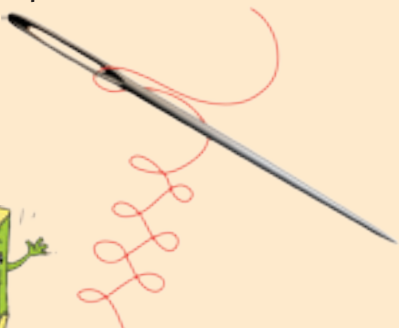
2. După ce pleci, croitorul se va pune pe treabă. Folosind tiparul pentru haină, va tăia materialul așa cum trebuie, adică îl va croi.

3. Apoi va însăila componentele și te va aștepta să vii cât mai repede la probă.

4. Va trebui să îmbraci cu grijă haina însăilată, ca să nu se desfacă. Croitorul va face retușurile necesare. Apoi, el îți va spune când să vii pentru ultima probă. Între timp, el va termina de cusut haina și o va festona ca să nu se destrame materialul.

### Materialle necesare

- ✓ ac ✓ ață ✓ pânză
- ✓ foarfecă ✓ hârtie pentru tipar



# MICUL CROITOR

## TIPAR

Model după care se croiește materialul, pentru a obține obiectul de îmbrăcăminte dorit.

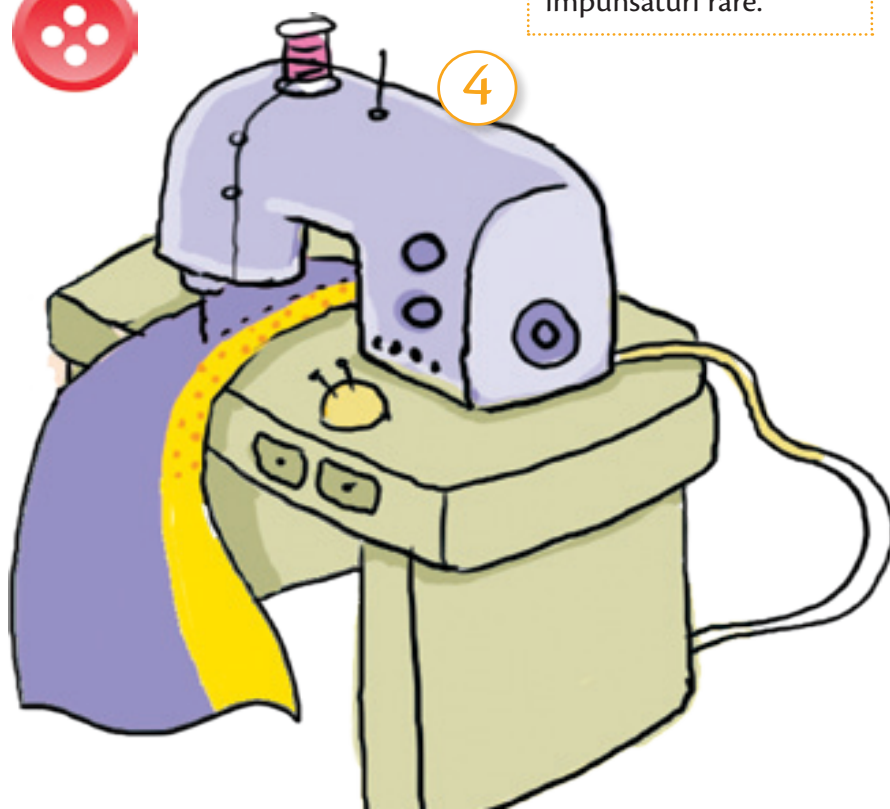


Spune cât mai multe articole de îmbrăcăminte pe care le poate face un croitor.



## A ÎNSĂILA

A coase un material cu împunsături rare.



## A CROI

A tăia un material după un contur desenat.



1

## A FESTONA

A executa o cusătură specială pe marginea materialelor, ca acestea să nu se destructure.

3



## A RETUȘA

A corecta.



## Portofoliu

### Peștișorul-penar

Foarte simplu și rapid, poți confecționa un peștișor-penar. Urmărește atent etapele și penarul tău va fi gata cât ai zice pește!

### Materiale necesare

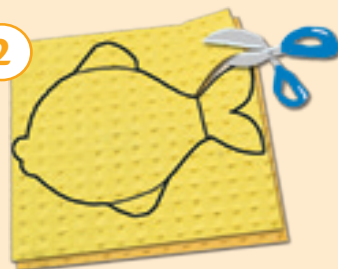
- ✓ două lavete
- ✓ foarfecă
- ✓ ac
- ✓ ață
- ✓ șnur

### Etape de lucru

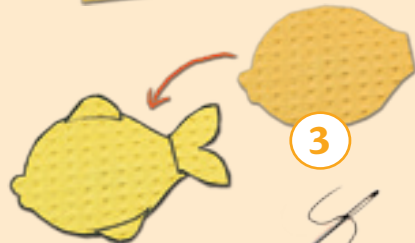
1



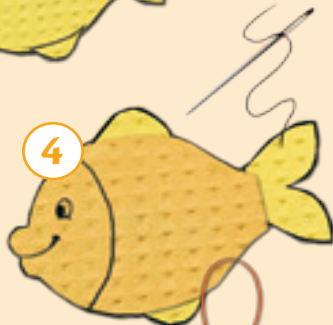
2



3



4



5



## Reține!

*Ideii creative pentru transformarea lucrurilor vechi*

Dacă te-ai plictisit de un lucru vechi (rucsac, penar, bentiță, tricou), îl poți transforma prin numai câteva intervenții tehnice.

### ● Personalizează-ți tricoul!

Un tricou vechi poate fi transformat prin amprentare. Înmoaie degetele în culori și imprimă forma pe suprafața tricoului. Poți folosi pentru imprimare frunze sau flori.



### ● Decorează-ți bentița ori sacoșa!

Adună câțiva nasturi colorați de la hainele care ți-au rămas mici și coase-i unul lângă altul, în formă de inimă, pe o sacoșă (bentiță).



# ATELIERUL FANTEZIEI



1

OBSERVĂ!

2

RĂSPUNDE!

- Ce articole de vestimentație se află în atelier?
- Pentru câte dintre ele s-a folosit dantelă?
- Ce accesorii ai mai adăuga hainelor?
- Poți realiza o lucrare asemănătoare, dar cu haine pentru băieți?

3

APLICĂ!

# Pelerina supereroului

## Materiale necesare

- ✓ foarfecă ✓ marker
- ✓ sac de plastic albastru ✓ hârtie autocolantă galbenă și roșie ✓ șnur



## Etape de lucru



1

Decupează fundul sacului. Vei obține astfel un dreptunghi.

Împăturește sacul la jumătate. Repetă acțiunea de încă două ori, iar sacul tău va arăta ca în figura alăturată.



2

Desenează cu markerul, la capătul pliat, un semicerc, apoi decupează pentru a forma găurile.



3



4

Decupează steluțe dintr-o pânză galbenă și coase-le pe suprafața pelerinei. Introdu un șiret în găurile formate și... mantia ta este GATA!



5

## Portofoliu

Accesorii pentru sacoul mamei

## Materiale necesare

- ✓ două bucăți de panglică
- ✓ câteva mărgelile ✓ o bucată de șnur ✓ un ac de siguranță
- ✓ un capsator

## Etape de lucru

1. Capsează cele două capete ale fiecărei panglici, ca să rezulte două cerculețe. Presează apoi cerculețele la jumătate.
2. Suprapune cerculețele presate și leagă-le la mijloc cu șnurulețul. Fixează acul de siguranță.
3. Introdu mărgelile pe șnur și înnoadă-l la capete.



## Reține!

*Teatrul de păpuși* este una dintre cele mai vechi forme de a spune povești, este o activitate artistică complexă. Elementul principal care creează jocul este **păpușa**. Ea reprezintă o formă plastică (o sculptură). Actorul păpușar este artistul care creează păpușile, manevrându-le cu mâna sau printr-un sistem de sfori.

*Pregătirea unui spectacol cu păpuși implică următoarele etape:*

- alegerea piesei – textul trebuie să conțină un mesaj, dialog, realizare artistică;
- construirea personajelor – păpușile pot fi realizate din linguri de lemn, din deșeuri textile, resturi de lână, nasturi, aracet, ziar etc.
- mânăuirea corectă a păpușilor: atenție, mișcările păpușii sunt legate de cuvânt;
- realizarea decorului din carton: căsuțele pot fi colorate, pot fi decupate flori din hârtie, pentru a simula o grădiniță etc.
- alegerea fondului muzical care completează reprezentarea de teatru.

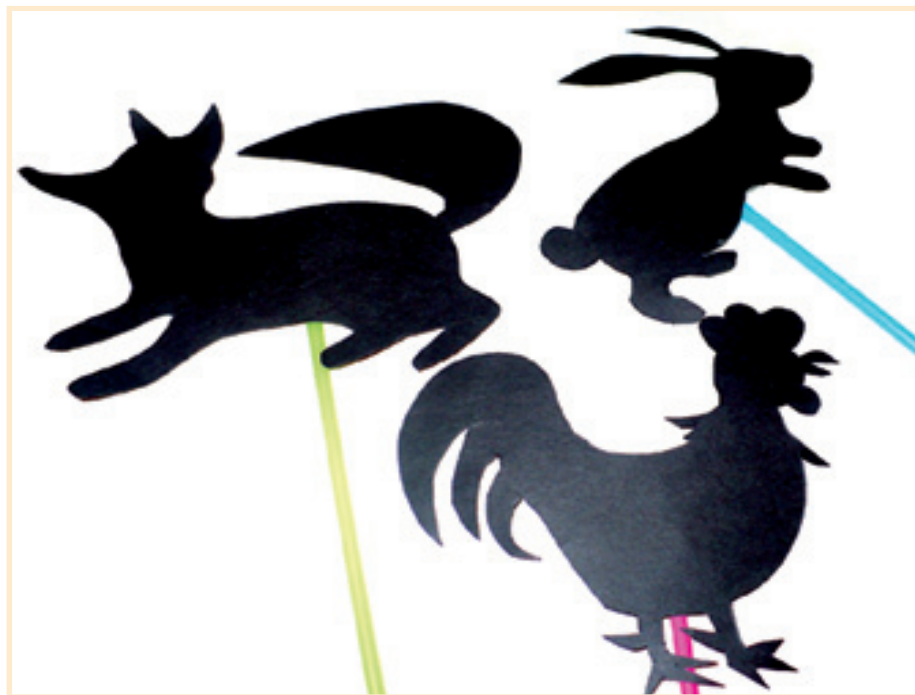
*Până în 1990, arta păpușărească s-a transmis de la maestru la ucenic. Astăzi, actorii-păpușari se inițiază în arta mânăuirii păpușilor la Academia de Teatru și Film.*

*Dacă vrei să devii cu adevărat un artist în acest domeniu, trebuie să înveți mai mult de cum să mânăuiești o păpușă. De-a lungul celor patru ani de studiu, studenții mai învață actorie, dans, coregrafie, canto. Învață chiar și cum să-și realizeze singuri păpușile.*

# ARTA PĂPUȘĂREASCĂ

1

OBSERVĂ!



2

RĂSPUNDE!

- Ce reprezintă imaginile?
- Care este diferența dintre cele două imagini?
- Ce personaje sunt reprezentate cu ajutorul păpușilor?
- Cum crezi că s-au obținut umbrele celor două animale?
- Care dintre cele două spectacole ți-ar plăcea? De ce?





3

APLICĂ!

Pune în scenă un spectacol de umbre, utilizând păpuși construite de tine.



### Etape de lucru

Din capacul de carton confecționează rama și lipește pe spate hârtia de copt.



1

### Ți-ai ales povestea?

Desenează personajele neapărat pe carton negru, apoi decupează-le. Pe spatele acestora prinde cu scotch câte un pai din plastic.



3

## Teatru de umbre

### Materiale necesare

- ✓ câteva paie de suc ✓ scotch
- ✓ o foarfecă ✓ un creion
- ✓ o veioză ✓ câteva coli de autocolant
- ✓ un capac de la o cutie de carton ✓ hârtie de copt



Decorează rama cu bucățele de autocolant de culori diferite, ca în imagine.



2



4

## Știi că...?

● **Teatrul de umbre** este un gen de spectacol despre care se spune că ar fi apărut în India. Procedul tehnic a fost dezvoltat însă de chinezi, în Europa fiind cunoscut mai târziu, prin secolul al XVIII-lea. Teatrul de umbre a constituit o sursă de inspirație pentru creatorii desinelor animate.



## Joc

Amuză-te creând diverse umbre cu ajutorul mâinilor.



## Portofoliu

Confecționează dintr-o mănușă veche o păpușă (coase nasturi sau mărgelile pentru a reprezenta ochii și gura, împletește fire de ață pentru păr). Apoi organizează, împreună cu toți colegii, un spectacol de teatru de păpuși.



Pune o veioză în spatele ecranului și aprinde-o. Nu-ți mai rămâne decât să mânuiești personajele cu ajutorul paielor și... **GATA!**

**Cum explici ce se întâmplă?** Simplu. Păpușile blochează lumina de la veioză, aruncând umbre pe cortină. De cealaltă parte a cortinei, publicul va vedea umbrele păpușilor.

## Reține!

### Istoria jucăriilor

Oare când a apărut prima **jucărie** cu care s-a jucat un copil? Și oare cum arăta ea?

Poate a fost un băț, o piatră sau un os. Multă vreme, copiii și-au improvizat jucării din materialele pe care le aveau la dispoziție: **lemn, os, piatră, sfoară**.



Cu timpul, au apărut jucăriile „tehnice”: **trenulețe**, automobile, corăbii.

Primele **păpuși** au apărut în 1850, în Anglia. Corpul lor era confecționat din lemn, iar trăsăturile feței erau pictate.



# MAGAZINUL DE JUCĂRII

## 1 OBSERVĂ!



## 2 RĂSPUNDE!

- Care este jucăria ta preferată? Din ce este realizată?
- Imaginează-ți că participi la un concurs de jucării și trebuie să inventezi o jucărie educațională, potrivită atât pentru fete, cât și pentru băieți de vârsta ta. Ce ai propune?

**3****APLICĂ!**

## Fluturașul eco

În doar patru pași, îți poți confecționa o jucărie din materiale reciclabile.

### Materiale necesare

- ✓ un recipient din plastic
- ✓ carton ✓ creion
- ✓ guașe sau tempera

1. Desenează aripile fluturașului și antenele, după modelul din imagine. Colorează-le cum îți place, apoi decupează-le.



2. Dezlipiște ușor marginile etichetei de pe recipient.



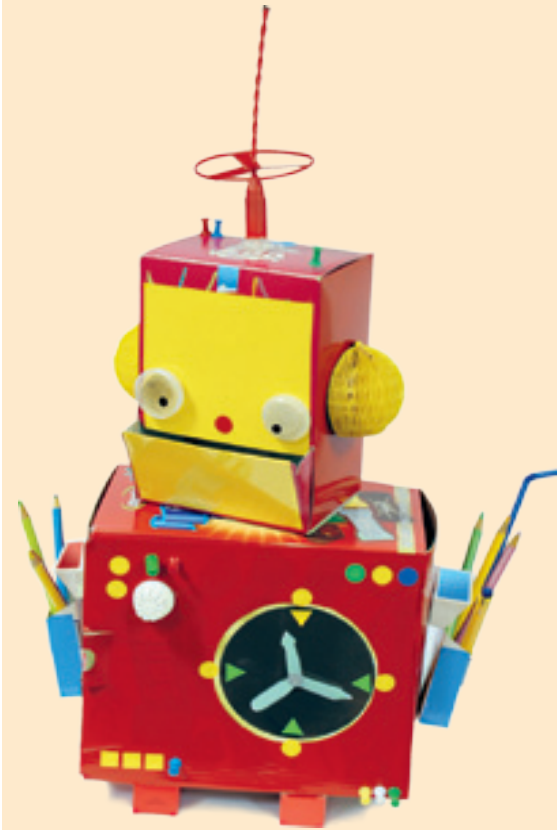
3. Lipește aripile fluturelui sub etichetă.



4. Introdu antenele în orificiul sticlei și jucăria este gata!

## Portofoliu

1. Realizează jucării din materiale reciclabile și organizează o expoziție.



2. Creează schița și realizează o jucărie inventată de tine, care să aibă și o funcție practică.

3. Confecționează o jucărie cu ajutorul materialelor pe care le ai la îndemână în clasă.

## Reține!

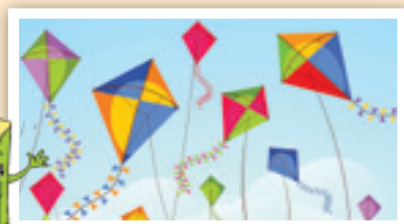
### Cum să construiești un zmeu

✍ Discută, împreună cu toți colegii, despre diferitele forme care se găsesc în sala de clasă sau în natură. Alege o formă care ți se pare potrivită pentru un zmeu de hârtie și construiește un șablon după aceasta.

**Șablonul** este o foaie de carton decupată, reprezentând un anumit model pe care îl poți reproduce.

### Etape de lucru

1. Trasează forme diferite în interiorul unei forme de zmeu (șablon) pe hârtie albă.
2. Pictează aceste forme cu vopsele în acuarelă (folosește multe culori diferite de vopsea).
3. Lasă să se usuce, apoi decupează forma zmeului.
4. Aceasta va fi prima parte a zmeului.
5. Decupează încă o formă de zmeu. Decoreaz-o cu resturi de hârtie rupte în forme diferite și colorează-le.
6. Lipește-o pe spatele primei forme colorate.
7. Pregătește acum coada zmeului. Pe o bucată de sfoară, prinde diferite piese mici de hârtie glasată.
8. Fixează sfoara cu o capsă de partea de jos a zmeului.



# ZMEUL – O JUCĂRIE VECHIE DE MILENII

1

OBSERVĂ!



2

RĂSPUNDE!



Am construit un zmeu.



Zmeul a răpit-o pe prințesă.

**Cine spune adevărul?**

3

APLICĂ!

## Dragon zburător

Materiale  
necesare



cartoane  
colorate

Etape de lucru

NAS



1.

ARIPI

2.

3.

PICIOARE



CORPUL DRAGONULUI

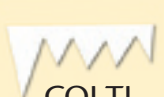
SPRÂNCENE



CÂT MAI  
MULTE  
FLĂCĂRI



COLȚI



## Știi că...?

● Înălțarea unui zmeu, în 1752, a fost pentru americanul **Benjamin Franklin** un experiment care l-a ajutat să-și demonstreze teoria potrivit căreia fulgerul este o descărcare electrică din nori. Astfel, în 1753, a creat paratrăsnetul pentru a apăra clădirile de fulgere.



● În 1999, a fost realizată o adevărată „frescă” zburătoare de către 450 de copii dintr-o tabără de vacanță (Clubul OK Mistral, Montpellier, Franța) – cu o suprafață de 380 metri pătrați.

● În fiecare an, la 5 mai, în Japonia se sărbătorește **Ziua Copilului**, mai exact a băieților. Părinții obișnuiesc să agațe de acoperișul caselor felii de crap sau zmeie de hârtie în formă de crap (*koinobori*) pentru bunăstarea și sănătatea copiilor.



## Proiect



De **Ziua Copilului**, înalță un zmeu, alături de prietenii tăi, și bucură-te de această priveliște minunată!



## PROIECT

## Decor

*Creează decorul și joacă-te, punând în scenă povestea Hänsel și Gretel, scrisă de Frații Grimm!*

● Desenează pe carton căsuța, pomii, florile și personajele, apoi colorează. Urmărește conturul desenelor și decupează cu atenție.

● Îndoiaie pe linia punctată (așa ca în imagi-ne), astfel încât decupajele să poată sta pe partea îndoită, în poziție verticală.

● Improvizează o scenă dintr-o bucată de carton sau polistiren expandat, pe care vei monta decorul și vei mișca personajele. Succes!



## TEST

Selectează litera corespunzătoare răspunsului corect.

1. Șablonul după care croiești se numește:

- a. tipar.
- b. schiță.
- c. machetă.

2. Uneori poți transforma o haină veche prin:

- a. aruncarea acesteia.
- b. redecorarea acesteia.
- c. vânzarea acesteia.

3. Pentru teatrul de umbre, ai nevoie de:

- a. păpuși și păpușari.
- b. păpuși, croitori, scenă.
- c. păpuși, păpușari, ecran prin care trece lumina, o sursă de lumină.

4. Păpușile manevrate cu sfori, care interpretează diferite roluri, se numesc:

- a. animate.
- b. marionete.
- c. figurine.

5. Pentru a economisi resursele naturale, trebuie:

- a. să consumi cât mai multă hârtie.
- b. să reciclezi unele materiale.
- c. să arunci tot ceea ce nu îți mai trebuie.

6. Zmeul este:

- a. un personaj întruchipând reprezentarea fabuloasă a forțelor răului.
- b. o jucărie care se ridică în aer.
- c. un personaj întruchipând reprezentarea fabuloasă a forțelor răului și o jucărie care se ridică în aer.

FB ● ● ● ●  
● ● ● ●

B ● ● ● ●  
● ● ● ●

S ● ● ● ●  
● ● ● ●

# RECAPITULARE. EVALUARE FINALĂ

## PROIECT

*Cu toții  
suntem talentați!*

La finalul anului școlar, organizați la nivelul clasei sau, poate, al școlii gala micilor artiști:

### ***Cu toții suntem talentați!***

**Gala** este un spectacol cu caracter solemn, sărbătoresc, la care participă și persoane oficiale. Puteți invita, pe lângă membri ai familiei, și prieteni, conducerea școlii, presa sau oficialități locale. Fiecare elev poate selecta și expune, în cadrul galei, lucrarea preferată din **Portofoliul micului artist**, realizat pe parcursul anului școlar, în timpul orelor de Arte vizuale și abilități practice.

Vă prezentăm câteva sugestii de activități pe care le puteți desfășura în cadrul galei.

★ Decernarea de premii și diplome pentru diverse categorii (***Cel mai trăsnet proiect, Cel mai ciudat desen, Cel mai neobișnuit costum etc.***)

★ Expunerea **Jurnalului de arte** al clasei /școlii

- Expoziție cu vânzare a lucrărilor realizate pentru strângerea de fonduri în scopuri caritabile

★ Parada costumelor/jucăriilor din materiale reciclabile





# DICȚIONAR

**BASORELIEF**, lucrare de sculptură cu figuri scoase în relief pe un fond cu care fac corp comun.

**EBOȘOAR**, instrument de modelare a lutului, confecționat din lemn.

**FRESCĂ**, pictură în culori de apă pe tencuiala proaspătă sau umezită cu puțin timp înainte de a picta.

**LUT**, rocă galbenă sau cafenie, formată din amestec de argilă și nisip fin, folosită în modelaj.

**MODELAJ**, prelucrare artistică a unor materiale maleabile, în primul rând a lutului.

**MONOTIPIE** sau **MONOURMĂ**, tehnica de lucru care constă în lăsarea unei urme pe un fond. Fondul poate fi dat cu cerneală, tuș sau creioane pastel. Urma se poate

obține prin tamponarea suprafeței cu o cârpă sau cu hârtie mototolită, ori prin zgârierea cu un eboșoar, cu o scobitoare sau coada pensulei.

**ORIGAMI**, arta plierii hârtiei.

**PASTEL**, culoare sub formă de batoane sau creioane moi, care se așterne pe hârtie ca atare sau prin suprapunere; desen executat cu acest fel de creioane.

**QUILLING**, arta rulării hârtiei.

**SCULPTURĂ**, artă a volumelor în spațiu, care folosește materiale naturale precum lutul, piatra, lemnul, dar și alte materiale mai puțin obișnuite.

**ȘABLON**, model în mărime naturală după care se execută un obiect.

**TANGRAM**, joc foarte vechi de origine chineză, care utilizează șapte piese, întotdeauna aceleași, pentru a crea diferite figuri.

**TRIDIMENSIONAL**, caracteristică a corpurilor de a avea trei dimensiuni.

