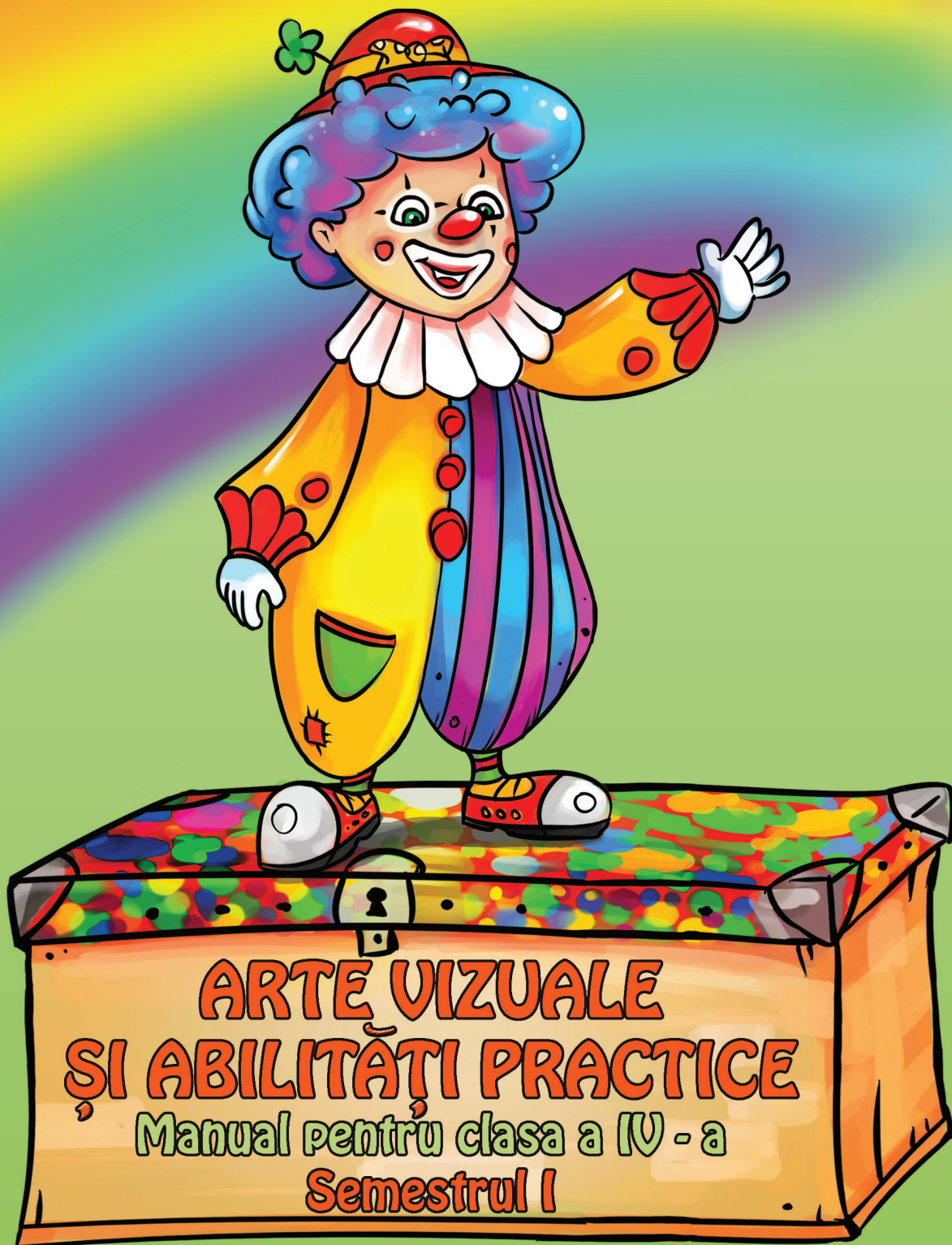


MINISTERUL EDUCAȚIEI NAȚIONALE ȘI CERCETĂRII ȘTIINȚIFICE

Adina Grigore • Georgeta-Mihaela Crivac • Claudia-Daniela Negrițoiu

Augustina Anghel • Elena-Otilia Țiroiu • Cristina Ipate-Toma • Nicoleta-Sonia Ionică



Acest manual este proprietatea

Ministerului Educației Naționale și Cercetării Științifice.

Acest manual școlar este aprobat prin Ordinul Ministrului Educației Naționale și Cercetării Științifice nr. 3613/ 07.04.2016 și este realizat în conformitate cu Programa școlară aprobată prin OM nr. 5003/ 02.12.2014.

116.111 - numărul de telefon de asistență pentru copii

MINISTERUL EDUCAȚIEI NAȚIONALE ȘI CERCETĂRII ȘTIINȚIFICE

Adina Grigore • Georgeta-Mihaela Crivac • Claudia-Daniela Negrițoiu
Augustina Anghel • Elena-Otilia Țiroiu • Cristina Ipate-Toma • Nicoleta-Sonia Ionică



Inspectoratul Școlar al Județului/ Municipiului

Școala/ Colegiul/ Liceul

ACEST MANUAL A FOST FOLOSIT DE:

Anul	Numele elevului	Clasa	Anul școlar	Aspectul manualului*			
				format tipărit		format digital	
				la primire	la predare	la primire	la predare
1							
2							
3							
4							

* Pentru precizarea aspectului manualului se va folosi unul dintre următorii termeni: nou, bun, îngrijit, neîngrijit, deteriorat.

- Cadrele didactice vor verifica dacă informațiile înscrise în tabelul de mai sus sunt corecte.
- Elevii nu vor face niciun fel de însemnări pe manual.
- Manualul este distribuit elevilor în mod gratuit, atât în format tipărit, cât și digital, și este transmisibil timp de patru ani școlari, începând cu anul școlar 2016-2017.



Certificat seria Q nr. 102
ISO 9001: 2008

Arte vizuale și abilități practice. Manual pentru clasa a IV-a. Semestrul I

Adina Grigore, Georgeta-Mihaela Crivac, Claudia-Daniela Negrițoiu,
Augustina Anghel, Elena-Otilia Țîroi, Cristina Ipate-Toma, Nicoleta-Sonia Ionică

Referenți științifici: Conf. univ. dr. Mihaela Păiși-Lăzărescu, Conf. univ. dr. Loredana-Sofia Tudor,
Conf. univ. dr. Maria-Magdalena Stan, Lect. univ. dr. Cristina-Loredana Bloju

Copyright © Editura Ars Libri, 2016

Toate drepturile rezervate

ISBN: 978-606-36-0012-8

978-606-36-0013-5 (sem. I)

Editura Ars Libri

Str. Victoriei, bl. Z1, sc. D, ap. 1

oraș Costești, județul Argeș

Tel: 0248 546 357; 031 82 82 293; Fax: 0248 546 469

e-mail: arslibri@yahoo.com

web: www.edituraarslibri.ro

Editor: Iulian Grigore

Coordonator colecția „Manuale școlare”: Prof. Adina Grigore

Redactor-șef: Prof. Cristina Ipate-Toma

Tehnoredactare, grafică și design: Sorin Opreș, Mariana Muscalu

Ilustrații: Elena Mirică

Coperta: Eduard Mirică

Machetare și prepress: Ștefan Tănase

Descrierea CIP a Bibliotecii Naționale a României

Arte vizuale și abilități practice / Adina Grigore,

Georgeta-Mihaela Crivac, Claudia-Daniela Negrițoiu, ...

- Costești : Ars Libri, 2016

2 vol.

ISBN 978-606-36-0012-8

Semestrul 1. - 2016. - ISBN 978-606-36-0013-5

I. Grigore, Adina

II. Crivac, Georgeta Mihaela

III. Negrițoiu, Claudia-Daniela

372.874

371.381

*Orice preluare, parțială sau integrală a textului, a graficii sau a formatului digital al acestui manual se face doar cu acordul expres în scris al Editurii Ars Libri.
Acest manual, în format tipărit și electronic, este protejat de legile române și internaționale privind drepturile de autor, drepturile conexe și celelalte drepturi de proprietate intelectuală.*

„Fiecare zi are o altă culoare.”
Charles Hawthorne

Dragi copii,

Vă poftim anul acesta într-o călătorie minunată în lumea artei! Vă vor ajuta modelele, exemplele și sugestiile prezentate în acest manual.

Veți vedea, veți simți și veți călători în lumea frumosului, veți învăța să creați și să vă bucurați de rezultatele voastre.

Vă puteți dezvolta și valorifica abilitățile practice în viața de zi cu zi.

În fiecare moment puteți savura minunile naturii cu ochii și cu inima. Priviți în jur! Bucurați-vă de ceea ce vedeți și spuneți ceea ce simțiți! Folosiți apoi creioane, carioci, creioane colorate, acuarele, culori sub orice formă, pentru a exprima fiecare idee. Jucați-vă cu materialele din jur (hârtie, pânză, lut, ceramică, sticlă, lemn, mărgel, paiete, fire textile, fotografii, imagini) și realizați obiecte artistice, folosind diverse tehnici de lucru (modelare, îndoire, împletire, hașurare, trasare, pictură pe hârtie, pe lemn, pe sticlă sau pe suport textil).

Fiecare dintre voi este unic prin ceea ce simte, ceea ce gândește și ceea ce realizează!

Priviți în jur și veți observa că tot ceea ce ne înconjoară poate fi sursă de inspirație pentru creație.

Toate acestea vă vor face mai sensibili, pentru a percepe (simți) frumosul, vă vor spori îndemânarea și încrederea în modalitățile variate de exprimare a fiecăruia, consolidând respectul pentru valori, tradiții și semeni.

Autorii

CUPRINS

RECAPITULARE. EVALUARE INIȚIALĂ.....7

UNITATEA I - FANTEZII DE TOAMNĂ

SIMFONIA PUNCTELOR (Punctul - element de limbaj plastic).....10

JOCUL LINIILOR (Linia - element de limbaj plastic).....13

MESAJUL FORMEI (Forma și valoarea - elemente de limbaj plastic).....16

RECAPITULARE. EVALUARE.....18

UNITATEA II - PICĂTURI DE CULOARE

DANSUL CULORILOR (Culori primare și culori binare).....20

DIALOGUL CULORILOR (Culori calde și culori reci).....22

ARMONIE ÎN CULOARE (Nuanțe și tonuri).....24

RECAPITULARE. EVALUARE.....26

UNITATEA III - MIRAJ DE IARNĂ

LA MULȚI ANI, ROMÂNI! (Pictură pe suport textil).....28

ARTĂ POPULARĂ (Linia, punctul, forma - elemente decorative).....30

CLINCHET DE SĂRBĂTOARE (Tehnică Kirigami).....34

RECAPITULARE. EVALUARE.....38

UNITATEA IV - O LUME MINUNATĂ

LUMEA POVEȘTILOR (Scenariu prin schițare).....40

PERSONAJE DIN POVEȘTI (Confecționare de costume și măști).....42

LOCURI DRAGI (Schițare prin colaj).....44

RECAPITULARE. EVALUARE.....46

RECAPITULARE. EVALUARE FINALĂ.....47

DICȚIONAR.....48



COMPETENȚE

★ 1. Explorarea de mesaje exprimate în limbaj vizual într-o diversitate de contexte

1.1 Exprimarea de opinii proprii referitoare la mesajele comunicate prin limbaj vizual

1.2 Evidențierea caracteristicilor diferitelor categorii de elemente de limbaj plastic, în compoziții, în mediul înconjurător și în imagini

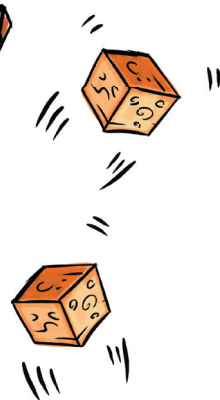
★ 2. Realizarea de creații funcționale și/ sau estetice, folosind materiale și tehnici adecvate

2.1 Valorificarea unor materiale și tehnici adecvate, pentru exprimarea clară a unui mesaj intenționat

2.2 Realizarea de compoziții la alegere, valorificând potențialul expresiv al limbajului plastic

2.3 Realizarea de produse unice, personalizate și utilizabile, în urma desfășurării unor activități dominante manuale, creative și ludice

2.4 Remodelarea spațiilor și formelor printr-un demers plastic intenționat și prin tehnici variate



PICTEAZĂ!



OBSERVĂ!



RĂSPUNDE LA ÎNTREBĂRI!



DECUPEAZĂ!



DESENEAZĂ!



EXERSEAZĂ!



PORTOFOLIU!

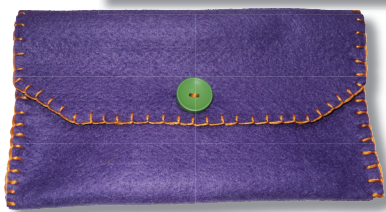


DISCUTĂ!



RECAPITULARE

EVALUARE ÎNȚIALĂ



- Ce materiale s-au folosit pentru realizarea compozițiilor prezentate mai sus?
- Ce tehnici de lucru și elemente de limbaj plastic s-au utilizat?
- Ce alte tehnici de lucru și elemente de limbaj plastic cunoști?
- Care dintre lucrările prezentate mai sus îți place mai mult? De ce?
- Care sunt materialele și tehnicile de lucru preferate de tine?



- Realizează o compoziție plastică, folosind materiale și tehnici de lucru la alegere, cu tema „*Frumusețile toamnei*”.

CU CE MATERIALE ȘI INSTRUMENTE VOM LUCRA



foarfecă

ascuțitoare



hârtie creponată



pensule



carioci



acuarele



creioane HB



guașe



material textil



riglă



radieră



cutter



ac și ață



aparat foto



pix cu gel



creioane cerate



carton



tabletă



computer



peniță și cerneală



bandă adezivă



fire textile



hârtie glasată



sfoară



plastilină



lipici



creioane colorate



Fantezii de toamnă

1.1

1.2

2.1

2.2



- **SIMFONIA PUNCTELOR** (Punctul - element de limbaj plastic)
- **JOCUL LINIILOR** (Linia - element de limbaj plastic)
- **MESAJUL FORMEI** (Valoarea și forma - elemente de limbaj plastic)
- **RECAPITULARE. EVALUARE**

SIMFONIA PUNCTELOR

(Punctul - element de limbaj plastic)



- Identifică și denumește elementele din imagini, care sunt redată prin puncte.
- Ce alte elemente care conțin puncte ai întâlnit în mediul înconjurător?

Punctul, ca element de limbaj plastic, reprezintă o suprafață de dimensiuni mici în comparație cu suprafețele din jur.

În natură, punctul poate fi întâlnit în diferite ipostaze: nisip, semințe, particule de praf, frunzulițe, fulgi de nea, fructe mici, insecte, vapoare în larg sau păsări văzute de departe etc.



Punctul poate fi de mărimi diferite:

• • • •
mic mediu mare foarte mare



Punctele pot fi poziționate diferit:

• • • • • • • • • •
aerate aglomerate



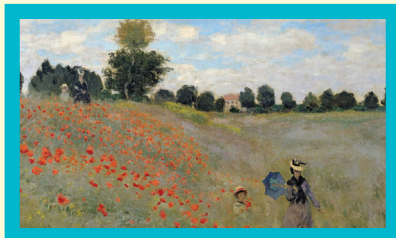
Punctul poate fi:

• • •
colorat așezat așezat
în lumină în umbră



Punctul poate fi folosit:

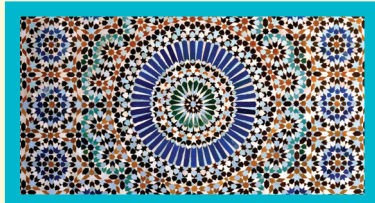
a) singular - sugerând apropierea (mărindu-l) și depărtarea (micșorându-l);



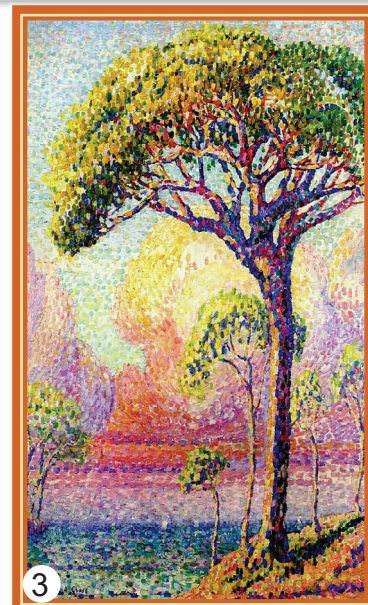
b) ca element de ornament (decorativ) - în compoziții artistice sau pe obiecte folosite în viața de zi cu zi;



c) ca element de construcție, de exemplu: **mozaicul**.



1. Theo van Rysselberghe - *Canal în Flandra*
2. Louis Hayet - *Natură moartă*
3. Henri-Edmond Cross - *Un pin*



- Prin ce element de limbaj plastic s-au exprimat pictoriile în creațiile de mai sus?
- Ce culori s-au folosit pentru a reda prin puncte, planul apropiat? Dar pentru planul depărtat?
- Care dintre operele prezentate mai sus ți-a plăcut mai mult? De ce?



Pictorii folosesc în operele lor, ca element de limbaj plastic, punctul.

Urma lăsată de un instrument de lucru prin atingere sau apăsare pe o suprafață formează *punctul*.

Punctul este o formă mică în raport cu suprafața tabloului.





După modul în care sunt dispuse, punctele pot exprima:
 apropiere - depărtare static - dinamic
 aglomerat - aerat ordine - dezordine



- Cu ce materiale și instrumente de lucru s-au realizat compozițiile plastice de mai sus?
- Ce exprimă punctele în fiecare compoziție?
- Cum sunt desenate punctele care arată depărtarea? Dar cele care arată apropierea?

A M D E S C O P E R I T !


După cum se poate observa în mediul înconjurător, în operele de artă și în compozițiile plastice, punctul poate avea diferite forme, mărimi și culori.
 Folosind instrumente de lucru (creioane colorate, creioane cerate, pixuri cu gel, pensule, cărbune etc.), punctul devine element constructiv al universului vizual.



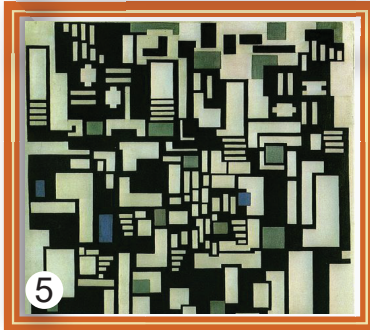
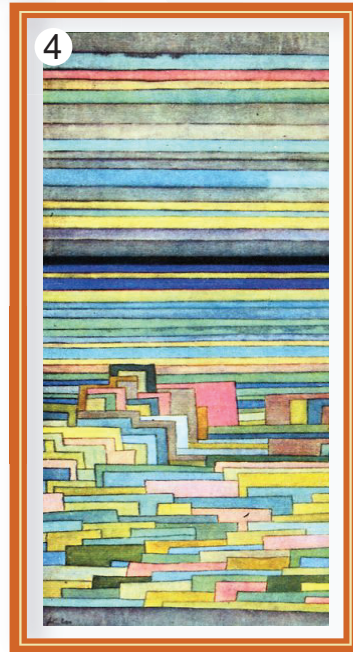
- Realizează un desen, folosind punctul ca element de limbaj plastic, pornind de la unul dintre cuvintele: *ploaie, nisip, flori*.
- Realizează o pictură prin amprentare, folosind dopuri de plută.
- Realizează o compoziție plastică, pornind de la una dintre temele: „Cer înstelat”, „Frunze de toamnă”, „Struguri”.

JOCUL LINIILOR (Linia-element de limbaj plastic)



- 
- Identifică și denumește elementele din natură reprezentate prin linii, în imaginile de mai sus.
 - Denumeste tipul liniilor identificate.
 - Ce alte elemente care conțin linii ai întâlnit în mediul înconjurător?

Linia este întâlnită ca element al formelor în natură (desenul de pe aripile fluturilor, de pe corpul animalelor, de pe nervurile frunzelor etc).



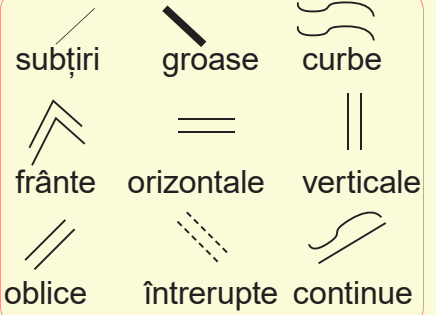
1. Vincent van Gogh - *Noapte înstelată*
2. Paul Klee - *Cort dublu*
3. Paul Klee - *Autostrăzi și drumuri*
4. Paul Klee - *Orașul Lagoon*
5. Theo van Doesburg - *Compoziția IX*



- Prin ce element de limbaj plastic s-au exprimat pictorii în creațiile prezentate mai sus?
- Ce fel de linii s-au folosit în fiecare din tablourile de mai sus?
- Care dintre operele prezentate mai sus ți-a plăcut mai mult? De ce?

Linia este folosită de către marii artiști în domeniile: desen, pictură, gravură, litografie etc.

Linii pot fi:

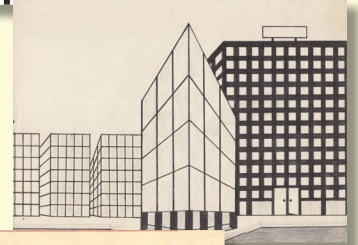


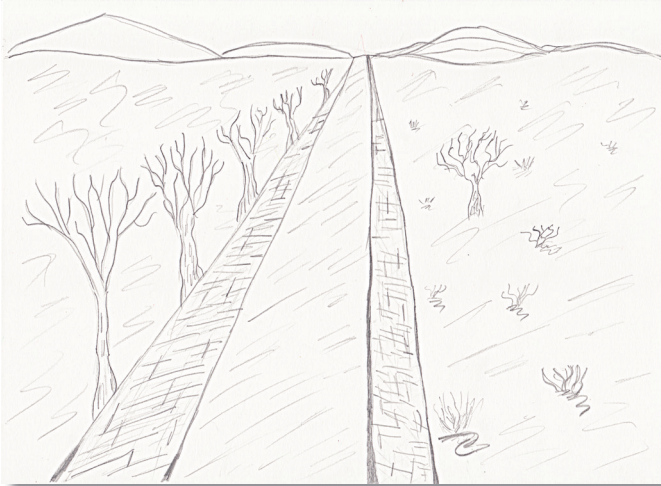
Linia poate fi întâlnită:

- a) în natură;
- b) ca ornament pe obiectele create de om;
- c) ca element de construcție plastică, dând formă, volum și culoare.

Linii pot exprima:

- gingașie - duritate
- lumină - întuneric
- ordine - dezordine





Amprenta (urma) lăsată de un punct în deplasare formează *linia*.



- Ce tipuri de linii s-au folosit pentru realizarea lucrărilor de mai sus?
- Ce materiale și instrumente s-au folosit pentru realizarea acestora?
- Care sunt tehnicile de lucru utilizate?

A M D E S C O P E R I T !

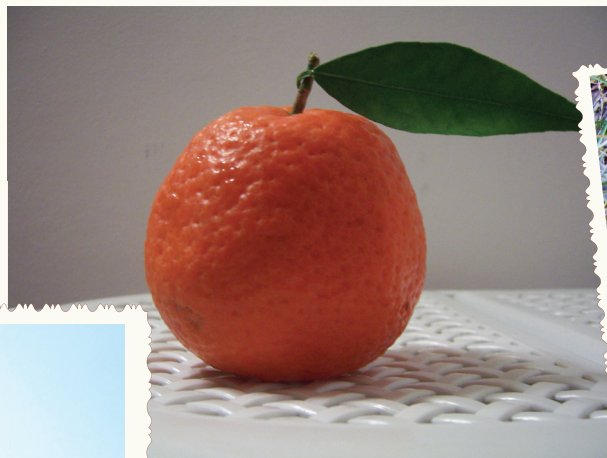
Linia poate fi redată prin următoarele tehnici și procedee de lucru: trasare, hașurare. Trasarea este însemnarea liniei pe o suprafață, cu un instrument de lucru. Hașurarea presupune trasarea de linii paralele sau întretăiate, pentru a reda forma obiectelor, volumul, alcătuirea.



- Trasează, cu vârful unei pensule subțiri, linii peste nervurile unor frunze de copaci. Întoarce frunzele și amprentează planșa cu ele.
- Realizează o compoziție plastică, folosind diferite tipuri de linii și utilizând diverse instrumente de lucru (penițe, pixuri cu gel, creioane, pensule, carioci, creioane colorate, creioane cerate).

MESAJUL FORMEI

(Forma și valoarea - elemente de limbaj plastic)



- Denumește fiecare element prezentat în imaginile de mai sus.
- Ce fel de sursă de lumină a pus în evidență aceste elemente?
- Din ce parte este luminat fiecare element?



①



②



③

1. Auguste Rodin - *Bustul lui Albert-Ernest Carrier Belleuse*
2. Louis Majorelle - *Vas de sticlă*
3. Lingură sculptată din Bucovina



- Ce reprezintă fiecare formă din imaginile de mai sus?
- Ce materiale s-au folosit pentru realizarea lucrărilor?
- Care sunt lucrările puse în evidență prin culori intense?



Forma poate fi:

- a) plană:
 - spontană (întâmplătoare)



- elaborată (creată)



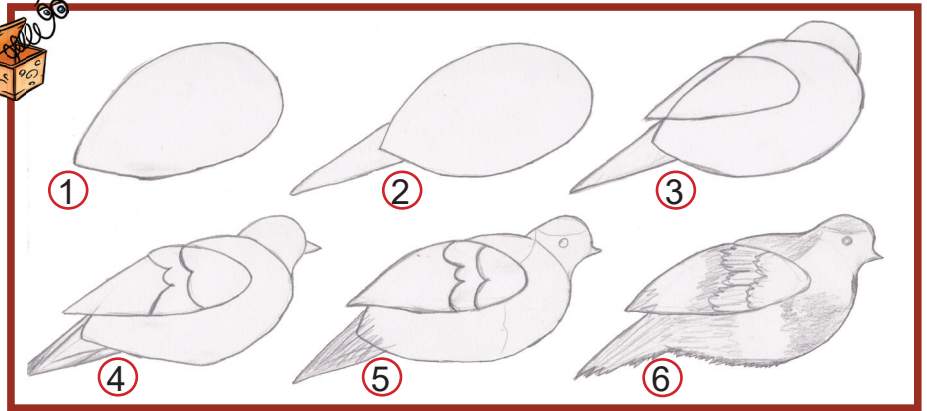
- b) spațială (are lungime, lățime, înălțime)



Hans Leinberger - Sfântul Ștefan (sculptură în lemn)



În desen sau pictură forma este plană, iar în modelaj, **sculptură**, machete și modele, forma este spațială.



- Ce instrument s-a folosit pentru realizarea formei păsării?
- Care sunt tehnicile de lucru și elementele de limbaj plastic utilizate pentru obținerea formei acesteia?
- Observă imaginea și descrie fiecare etapă.



Forma este aspectul exterior al unui obiect, al unei ființe sau al oricărui alt element din natură.

Valoarea reprezintă intensitatea culorii sau a liniei desenate (de la intens la transparent).



- Ce instrumente și tehnici de lucru s-au folosit pentru realizarea cilindrului și a mărului? Dar elemente de limbaj plastic?
- Prin ce sunt puse în evidență cele două obiecte?



A M D E S C O P E R I T !

Forma plastică este prezentă în desen, pictură, sculptură, modelaj, ceramică, sticlărie etc.

Valoarea este pusă în evidență de intensitatea culorii.

Valoarea și forma sunt elemente de limbaj plastic.



- Realizează diferite forme plastice cu materiale și instrumente de lucru la alegere, pornind de la un cerc.
- Desenează chipul colegului de bancă.

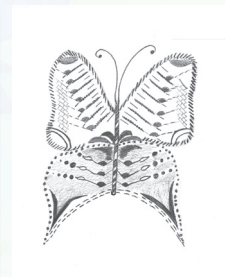
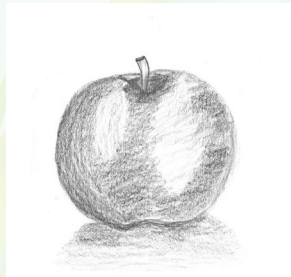


Imaginează-ți că ești reporter și realizezi un interviu cu un pictor. Scrie întrebările pe care i le-ai adresa.

RECAPITULARE



1. Ce instrumente de lucru poți folosi pentru a realiza un desen? Dar pentru a realiza o pictură?
2. Urma lăsată de un instrument de lucru prin atingere sau apăsare pe o suprafață este:
 - a) punctul;
 - b) linia;
 - c) forma.
3. Un punct în depărtare se desenează:
 - a) mare;
 - b) mic;
 - c) foarte mare.
4. Amprenta obținută prin mișcarea unui punct se numește:
 - a) culoare;
 - b) linie;
 - c) valoare.
5. Ce elemente de limbaj plastic s-au folosit pentru realizarea lucrărilor de mai jos?



EVALUARE

Realizează într-o compoziție plastică ceea ce a descris poetul în versurile de mai jos, folosind elementele de limbaj plastic învățate.

„Floarea-soarelui, bătrână,
De pe-acum se sperie
C-au să-i cadă în țărână
Dinții, de mizerie.”

George Topîrceanu - „Rapsodii de toamnă”

DESCRIPTORI DE PERFORMANȚĂ

SUFICIENT	BINE	FOARTE BINE
<p>Îndeplinește doi dintre următorii descriptori:</p> <ul style="list-style-type: none"> • folosirea elementelor de limbaj plastic; • diversitatea și expresivitatea elementelor de limbaj plastic; • aspectul îngrijit al lucrării; • respectarea temei date. 	<p>Îndeplinește trei dintre următorii descriptori:</p> <ul style="list-style-type: none"> • folosirea elementelor de limbaj plastic; • diversitatea și expresivitatea elementelor de limbaj plastic; • aspectul îngrijit al lucrării; • respectarea temei date. 	<p>Îndeplinește următorii descriptori:</p> <ul style="list-style-type: none"> • folosirea elementelor de limbaj plastic; • diversitatea și expresivitatea elementelor de limbaj plastic; • aspectul îngrijit al lucrării; • respectarea temei date.

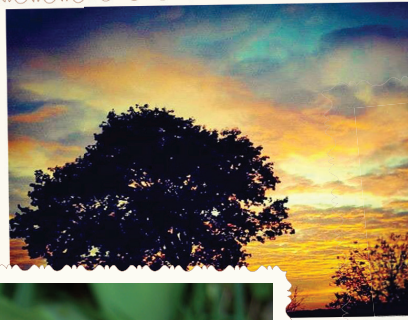
Picături de culoare



- DANSUL CULORILOR (Culori primare și culori binare)
- DIALOGUL CULORILOR (Culori calde și culori reci)
- ARMONIA ÎN CULOARE (Nuanțe și tonuri)
- RECAPITULARE. EVALUARE



DANSUL CULORILOR (Culori primare și culori binare)



- Denumește culorile primare și culorile binare din fiecare imagine.
- Dă exemple de elemente din natură și obiecte care sunt redade prin culori primare sau binare.



1. Claude Monet - *Parlamentul din Londra*
2. Vincent van Gogh - *Grădină înflorită*
3. Edouard Manet - *Familia Monet în grădina ei de la Argenteuil*



- Care dintre pictori a folosit în opera sa, culoarea obținută prin combinarea culorilor roșu și albastru?
- Care dintre cele trei lucrări îți place mai mult? De ce?

Peste tot în jurul nostru există culori. Pictorii folosesc în creațiile lor culori pigmentate (vopsele). Acestea pot fi pe bază de apă (acuarele, tempera, guașe) și pe bază de ulei.



Culoarea ...

- este întâlnită atât în natură, cât și sub formă de culori pigment (vopsele);
- **se percepe** numai în prezența luminii;
- este însușirea principală a luminii naturale sau artificiale;
- nu există în sine, ci doar percepută prin simțuri (văzul);
- determină impresii, sentimente, stări psihice diferite.



Cea mai deschisă (luminosă) **culoare**

GALBEN



Cea mai închisă **culoare**

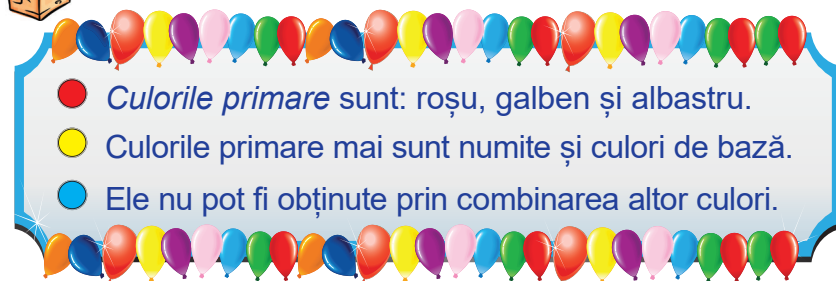
VIOLET



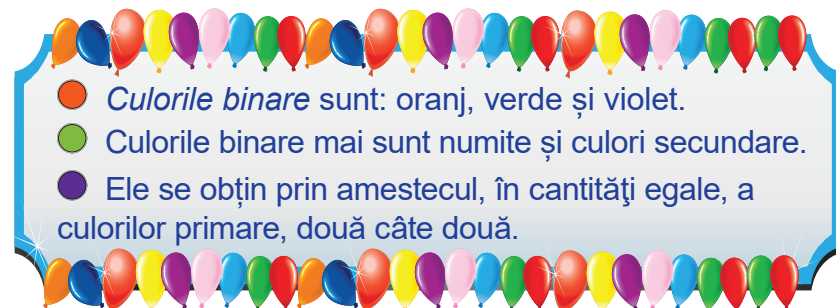
Culorile primare au cel mai mare grad de strălucire.



- Ce culori s-au folosit în compozițiile de mai sus?
- Care sunt cele mai strălucitoare culori?



- **Culorile primare** sunt: roșu, galben și albastru.
- Culorile primare mai sunt numite și culori de bază.
- Ele nu pot fi obținute prin combinarea altor culori.



- **Culorile binare** sunt: oranj, verde și violet.
- Culorile binare mai sunt numite și culori secundare.
- Ele se obțin prin amestecul, în cantități egale, a culorilor primare, două câte două.

$$O = R + G \quad V = G + A \quad V = R + A$$



- Confeționează trei flori din hârtie creponată, având fiecare una dintre culorile primare.
- Realizează o pictură, folosind culorile primare și binare, pornind de la una din teme: „Vaza cu flori”, „În livadă”.

DIALOGUL CULORILOR (Culori calde și culori reci)



- Denumește elementele din fiecare imagine și spune prin ce culori (calde sau reci) sunt reprezentate acestea.
- Dă exemple de alte elemente din natură, care sunt redată prin culori calde sau reci.



1



2



3

1. Ștefan Luchian - *Garoafe*
2. Nicolae Tonitza - *Flori în vas albastru*
3. Claude Monet - *Nuferi II*



- În care dintre cele trei opere de artă predomină culorile calde și în care predomină culorile reci?
- Care dintre cele trei lucrări îți place mai mult? De ce?

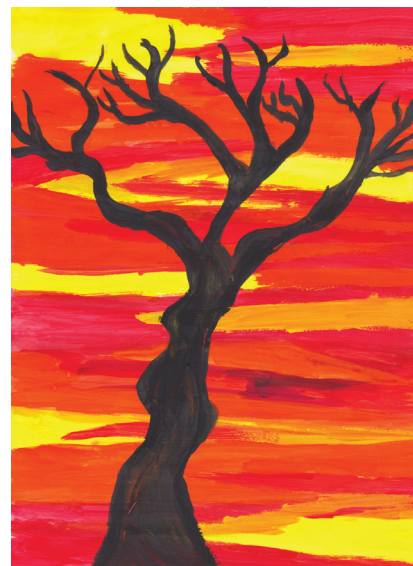
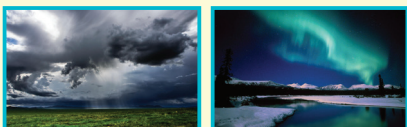


Culorile se împart în două categorii în funcție de impresia de frig sau cald pe care o transmit.

CULORI CALDE



CULORI RECI



În spațiu, **culorile** calde dau impresia de apropiere și cele reci de depărtare.



- Care sunt asemănările și deosebirile dintre cele două compoziții plastice?
- Ce îți transmite fiecare lucrare?



Cea mai caldă **culoare**

ORANJ



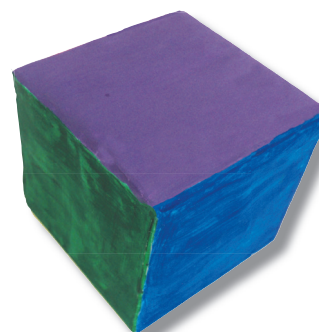
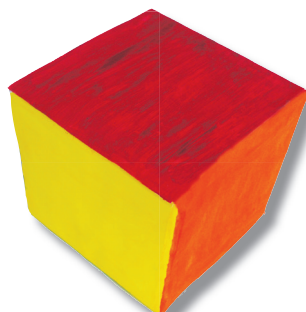
Cea mai rece **culoare**

ALBASTRU



Acuarelele se diluează cu apă. Amestecul obținut se poate folosi pe hârtie uscată sau umedă (fuzionează).

Joc: Caldă sau rece?



Confecționează un cub și pictează fiecare față a acestuia în culorile calde și reci. Aruncă cubul și cere-i colegului de bancă să denumească tipul culorii de pe fața de sus.

A M D E S C O P E R I T !

Culorile calde sunt: roșu, galben și oranj. Acestea dau impresia de căldură și lumină.

Culorile reci sunt: albastru, verde și violet. Acestea dau impresia de frig și întuneric.



- Realizează o compoziție plastică, folosind acuarele, pornind de la una dintre temele: „Răsărit de soare”, „Lan de grâu”, „Furtună”.

ARMONIE ÎN CULOARE (Nuanțe și tonuri)



- Care este culoarea predominantă care apare în fiecare imagine?
- Ce sugerează nuanțele închise din imagini? Dar nuanțele deschise?



1



2



3

1. Vincent van Gogh - *Lumina stelelor peste Ron*
2. Williams Turner - *Pescar pe mare*
3. Williams Turner - *Apus de soare*

- Care este culoarea predominantă care apare în fiecare tablou?
- Cum s-a obținut albastru închis? Ce impresie dă acest ton de culoare?
- Cum s-a obținut verde deschis? Ce impresie dă acest ton de culoare?
- Cum a obținut pictorul lumina în fiecare din cele trei tablouri?
- Ce scări tonale recunoști în fiecare tablou?



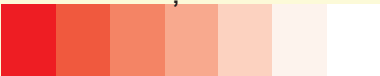


Nuanța este procedeul de a amesteca două culori vecine sau două culori primare luate în cantități egale sau inegale.



Drumul parcurs de o culoare de la deschis (în combinație cu alb) până la închis (în combinație cu negru) formează scara tonală.

tonuri de roșu deschis



tonuri de roșu închis



tonuri de albastru deschis



tonuri de albastru închis



● În care dintre compozițiile plastice s-au obținut tonuri? Ale cărei culori sunt aceste tonuri?

● În care dintre compoziții s-au obținut nuanțe?



● Ce culori s-au îmbinat pentru redarea acestor nuanțe?

● Dă un titlu potrivit pentru fiecare compoziție.

A M D E S C O P E R I T !

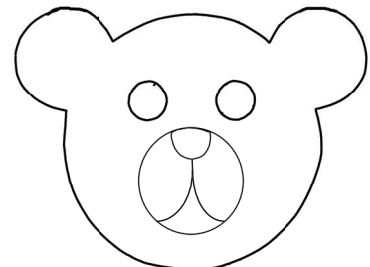
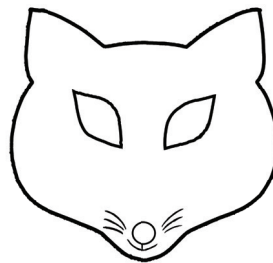
● Prin amestecul a câte două culori vecine, una în cantitate mai mare, se obțin diferite nuanțe ale acelei culori.

● Tonul rezultă dintr-o culoare în amestec cu alb sau cu negru.

● Tonurile și nuanțele unei culori sunt nelimitate.



● Desenează pe un carton alb unul dintre cele două contururi.



● Pictează în contur, folosind tonuri sau nuanțe.

● Decupează pentru a obține o mască.

Joc de rol:

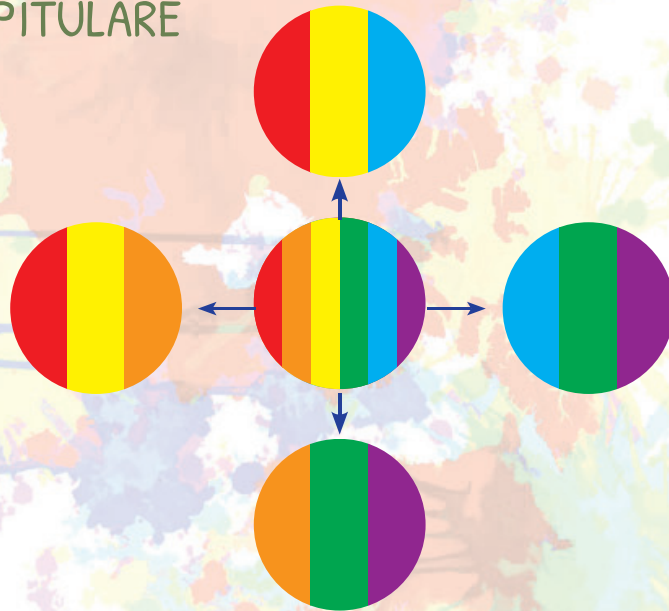
Împreună cu un coleg interpretați rolul acestor personaje.



Vizitează un muzeu de artă în mediul **virtual**. Notează pe o fișă ceea ce ți-a plăcut cel mai mult.

RECAPITULARE

Observă schema.



1. Care sunt culorile primare?
2. Cum se obțin culorile binare și care sunt acestea?
3. Dă exemple de elemente din natură care sunt reprezentate prin culori calde și de elemente care sunt reprezentate prin culori reci.
4. Din ce culori se pot obține nuanțe de oranj? Dar nuanțe de verde?
5. Cum se obțin tonurile unei culori?

EVALUARE

Realizează o compoziție plastică cu ajutorul figurilor geometrice, respectând următoarele coduri:



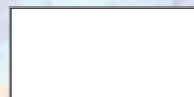
culori primare



tonuri



culori binare



nuanțe

DESCRIPTORI DE PERFORMANȚĂ

SUFICIENT	BINE	FOARTE BINE
<ul style="list-style-type: none"> • respectarea codurilor pentru două figuri geometrice • aspectul îngrijit al lucrării 	<ul style="list-style-type: none"> • respectarea codurilor pentru trei figuri geometrice • aspectul îngrijit al lucrării 	<ul style="list-style-type: none"> • respectarea codurilor pentru toate figurile geometrice • aspectul îngrijit al lucrării

Miraj de iarnă

1.1

1.2

2.1

2.3

2.4



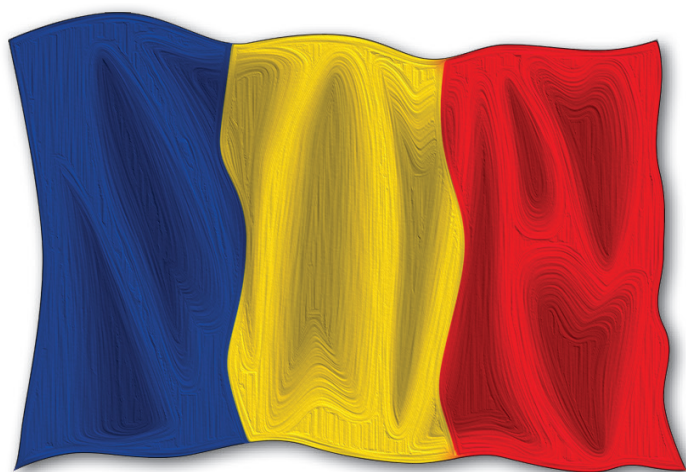
- LA MULȚI ANI, ROMÂNII! (Pictură pe suport textil)
- ARTĂ POPULARĂ (Linia, punctul, forma - elemente decorative)
- CLINCHET DE SĂRBĂTOARE (Tehnica Kirigami)
- RECAPITULARE. EVALUARE

LA MULȚI ANI, ROMÂNII!
(Pictură pe suport textil)



● Privește imaginile și spune ce observi.

● Descrie cum au fost realizate aceste obiecte.



A M D E S C O P E R I T !

Pentru realizarea unei picturi pe suport textil este nevoie de:

- marker (evidențiator) pentru contur;
- coloranți cu termofixare (vopsea, spray, marker).



Drapelul României este un simbol al națiunii românești, alături de stemă și Imnul național.

Colorile sunt așezate pe benzi verticale, pornind de la lance: albastru, galben, roșu.

ALBASTRU

reprezintă libertate și albastrul cerului.

GALBEN

reprezintă dreptate și galbenul spicelor de grâu.

ROȘU

reprezintă frăție și roșul sângelui.

De-a lungul timpului, românii au purtat cu mândrie steagul românesc, în lupte și la diferite manifestații.

Drapelul Uniunii Europene se arborează alături de drapelul României.

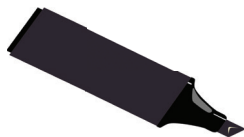


Etapele de lucru pentru realizarea unei picturi pe suport textil cu coloranți cu termofixare sunt:

1. Se alege modelul - șablon.



2. Se trasează conturul cu markerul (evidențiatorul), pe suprafața textilă, după șablon.



3. Se pictează modelul cu vopsea colorată.



4. Coloranții se fixează atunci când sunt expuși la aer cald.



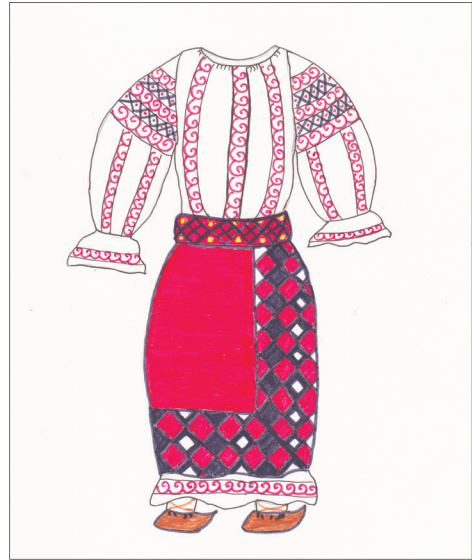
● Pictează o batistă din material textil, folosind coloranți cu termofixare.

● Confeționează drapelul național și pictează-l, utilizând tehnica învățată.

ARTĂ POPULARĂ

(Linia, punctul, forma - elemente decorative)

PORT POPULAR

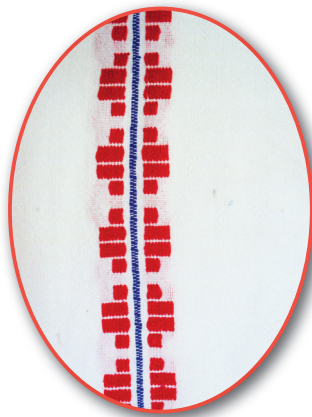
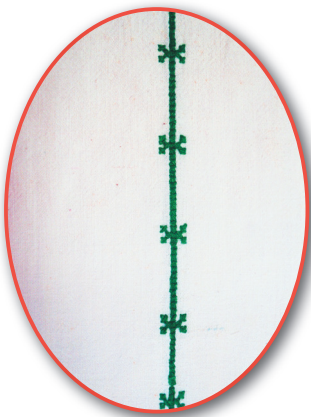


- Privește imaginile și spune ce observi.
- Găsește trei asemănări și trei deosebiri între costumele populare prezentate.
- Ce obiecte vestimentare, componente ale portului popular, cunoști?
- Observă imaginile de mai jos cu detalii din costumul popular.





● Recunoaște elementele de limbaj plastic folosite de români pentru decorare în arta populară românească.



Elementele care compun modelele de pe obiectele vestimentare populare sau cele de decor sunt distribuite repetitiv, simetric, cu precizie matematică.

ȚESĂTURI



război de țesut



Țesăturile au ocupat un loc principal în interiorul locuințelor țărănești, având un important rol decorativ.

ÎMPLETITURI DIN FIBRE VEGETALE

● Privește imaginile și spune din ce materiale crezi că au fost confecționate obiectele prezentate.



Folosind papură, nuiile de alun sau răchită, paie de grâu, de secară și de orez, foi sau **pănuși** de porumb, românul și-a confecționat obiecte pe care le-a decorat și le-a utilizat în gospodărie.

Unele dintre aceste obiecte se confecționează și în prezent.

CERAMICĂ



roata olarului



● Recunoaște elementele de limbaj plastic folosite de olar pentru decorarea obiectelor.

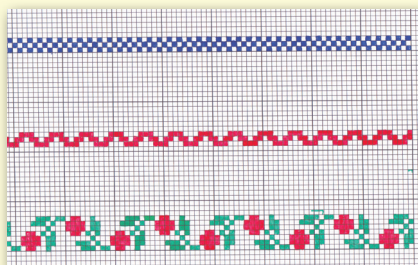


Ceramica tradițională este modelată de roata olarului.
Pe ceramica românească se regăsesc elemente de limbaj plastic cu rol decorativ.





Costumele populare, ștergarele, fețele de masă populare sunt decorate cu „râuri”. Li se spune „râuri” fiindcă pot continua la nesfârșit, ca și curgerea apei.



În arta decorativă românească creată cu ajutorul elementelor de limbaj plastic se regăsesc următoarele motive:

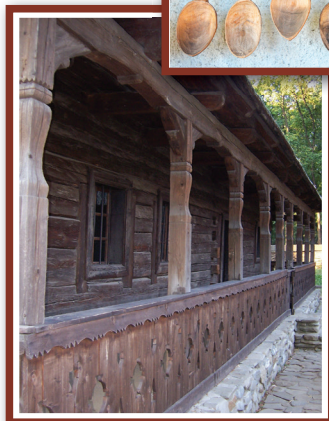
- elemente geometrice;
- flori;
- animale/ păsări;
- cereale.



Ceramica este unul dintre cele mai vechi meșteșuguri. În muzee putem admira vase de pe vremea strămoșilor noștri, dacii și romanii.



PRELUCRAREA ARTISTICĂ A LEMNULUI - SCULPTURA, PICTURA



Lemnul a reprezentat de-a lungul timpului principala materie primă a românului. Cu ajutorul lemnului și-a construit casa, iarna a încălzit-o, și-a confecționat obiecte utile în gospodărie.

A M D E S C O P E R I T !

În arta populară românească se folosesc ca elemente decorative: *linia, punctul și forma.*



● Realizează semne de carte și decorează-le, inspirându-te din modelele prezentate. Folosește linia și punctul ca elemente decorative.



● Desenează conturul unei farfurii și decoreaz-o ca și cum ai fi un artist popular.



Vizitează un muzeu al satului în mediul virtual. Imaginează-ți că ești ghid și realizează o prezentare despre muzeu, pe care să o expui colegilor.

CLINCHET DE SĂRBĂTOARE (Tehnica Kirigami)

Amintește-ți tehnicile de lucru învățate!



- Ce tehnici s-au folosit pentru realizarea lucrărilor?
- Din ce materiale au fost realizate obiectele?
- Ce reprezintă fiecare dintre acestea?

Origami este o tehnică de pliere (împăturire) a hârtiei. Obiectele se realizează dintr-o singură bucată de hârtie.

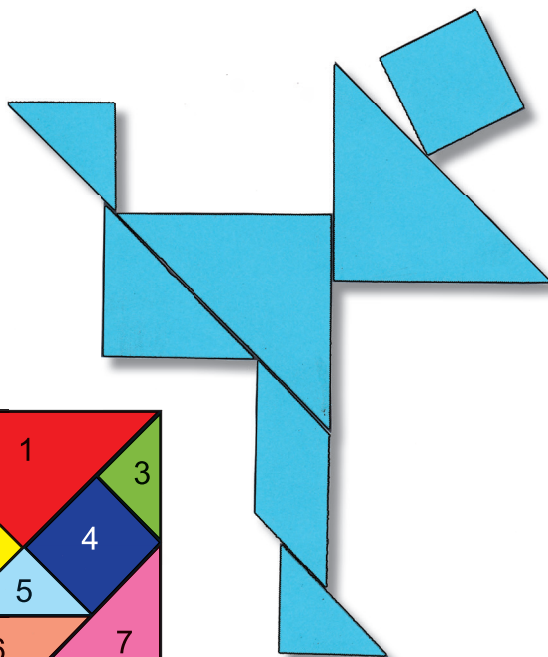
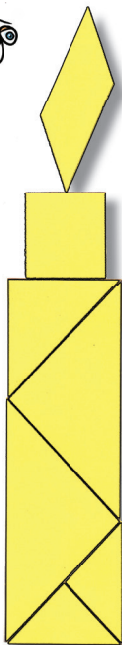
Quilling este o tehnică de rulare a fâșiilor sau a benzilor de hârtie.



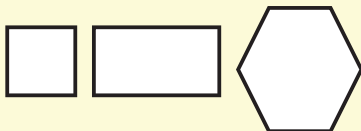
Cuvântul **Origami** este de origine japoneză:

- ori = a îndoi
- kami = hârtie

Arta Origami a fost transmisă pe cale orală până la apariția primului manual, în anul 1797, numit „Secretul celor 1000 de cocori”.

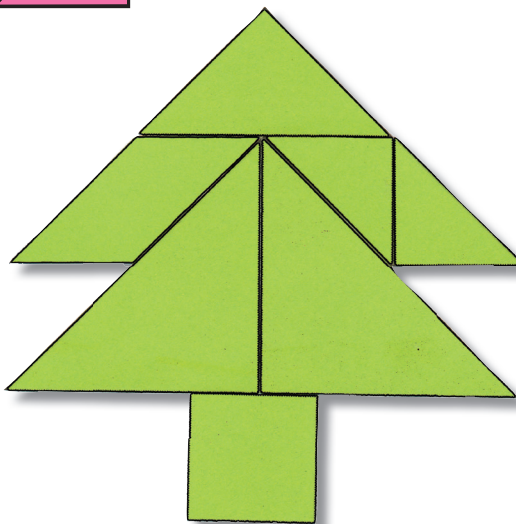
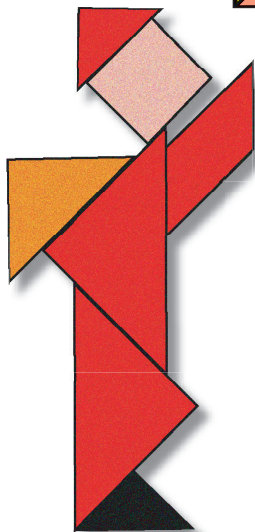


Forme de bază ale hârtiei de lucru



Tehnica **Quilling** a purtat de-a lungul timpului numeroase denumiri: rulara hârtiei, filigranare, mozaic.

În jurul anului 1600, în Franța și Italia se folosea această tehnică pentru decorarea obiectelor de cult religios.



Tangram este cunoscut și sub numele „pătratul magic” sau „puzzle chinezesc”. Prin combinarea celor șapte figuri geometrice se pot obține peste 6 500 forme.



- Câte figuri geometrice compun pătratul Tangram?
- Ce figuri geometrice alcătuiesc acest pătrat?
- Câte figuri geometrice s-au folosit pentru fiecare dintre lucrările prezentate mai sus?
- Ce reprezintă fiecare formă din imagini?



Tangramul este o tehnică ce constă în combinarea a șapte figuri geometrice numite „tanuri”. Aceste figuri geometrice trebuie așezate astfel încât să alcătuiască forme date.

Pentru alcătuirea unei forme trebuie folosite toate piesele, astfel încât să se atingă, dar să nu se suprapună.





● Tehnica Kirigami

Fulg de nea



Lampadar



Felicitare



- Care sunt asemănările și deosebirile dintre elementele reale și cele confecționate?
- Din ce materiale au fost realizate obiectele?
- Ce reprezintă fiecare dintre acestea?
- Ce utilitate pot avea?

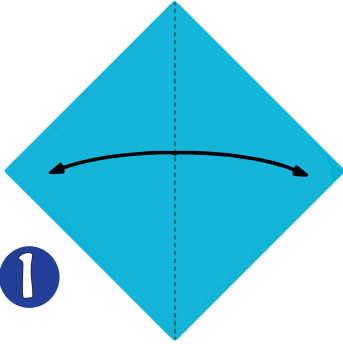
A M D E S C O P E R I T !

Kirigami este o tehnică de pliere a hârtiei, care include tăieturi în hârtia respectivă.

Cuvântul Kirigami este de origine japoneză Kiru - a tăia și kami - hârtie.

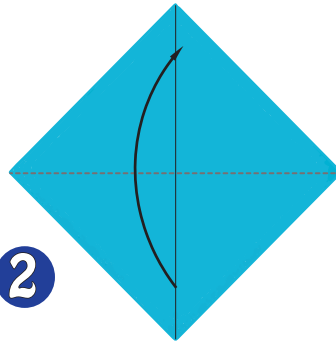


Etapele de realizare a unui fulg de nea prin tehnica Kirigami sunt:



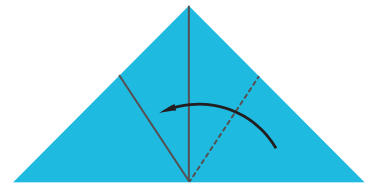
1

Pliază pe linia punctată pentru a forma o îndoitură și deschide.



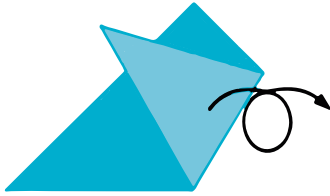
2

Răsucește și pliază pe linia punctată.



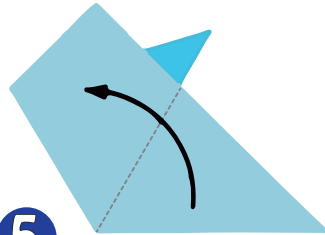
3

Pliază pe linia punctată.



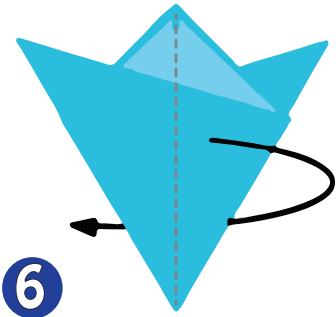
4

Întoarce hârtia.



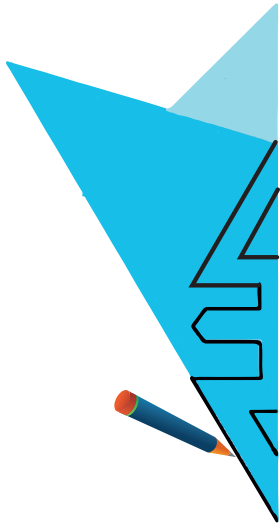
5

Pliază pe linia punctată.



6

Pliază pe jumătate.



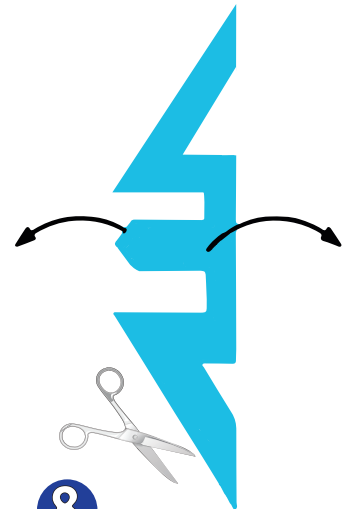
7

Desenează un model asemănător și decupează după contur.



9

Iată produsul final!



8

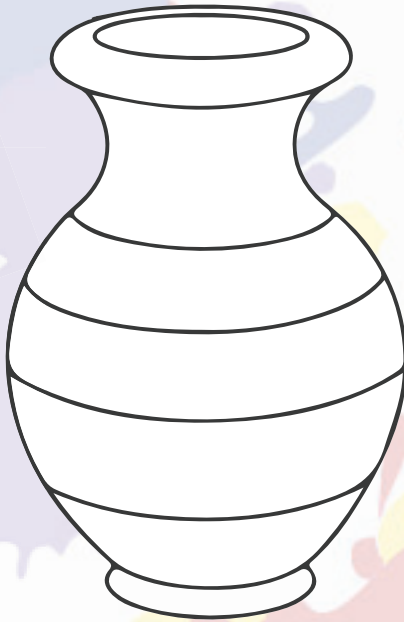
Deschide forma obținută.



● Realizează o floare folosind tehnica Kirigami.

RECAPITULARE

Desenează și decorează un vas, folosind linii și puncte, inspirându-te din modelele prezentate mai jos.



EVALUARE

1. Care sunt etapele de realizare ale unei picturi pe suport textil, folosind coloranți cu termofixare?
2. Ce elemente de limbaj plastic se folosesc în arta decorativă românească?
3. Alege varianta corectă:
 - a) Kirigami este o tehnică de pliere a:
 - plastilinei;
 - materialului textil;
 - hârtiei.
 - b) Tehnica Kirigami presupune:
 - pliere;
 - pliere și tăiere;
 - tăiere.
 - c) În care dintre următoarele tehnici nu se utilizează hârtia?
 - Quilling
 - Tangram
 - Ceramică

DESCRIPTORI DE PERFORMANȚĂ			
	SUFICIENT	BINE	FOARTE BINE
1.	două etape	trei etape	toate etapele
2.	un element	două elemente	toate elementele
3.	o variantă	două variante	trei variante

O lume minunată



LUMEA POVEȘTILOR (Scenariu prin schițare)



- Ce construcții poți realiza din bulgări de zăpadă?
- În ce anotimp se desfășoară acțiunea prezentată în scenariul de mai sus?
- Ți place acest anotimp? De ce?
- Ce elemente apar în fiecare etapă a scenariului?
- În câte etape s-a realizat acest scenariu?
- Ce instrumente de lucru s-au folosit?
- Creează o poveste, urmărind scenariul schițat. Dă-i un titlu potrivit.

A M D E S C O P E R I T !

Schițarea este acțiunea de a contura, de a desena, de a creiona ceva în mod schematic, de a executa în câteva linii un desen, de a reda câteva trăsături caracteristice (principale) ale unui obiect, ale unei figuri, ale unui peisaj etc.

Prin *scenariu* se înțelege desfășurarea unei acțiuni prin imagini, pornind de la un cuvânt, o idee, o expresie literară, o poveste etc.



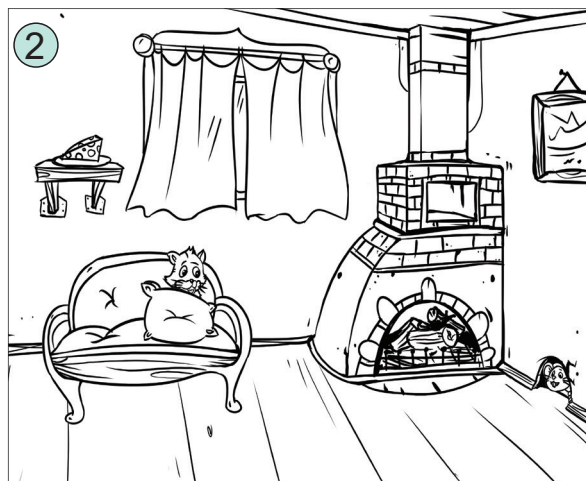
- Realizează schița unui brad, în maxim un minut.



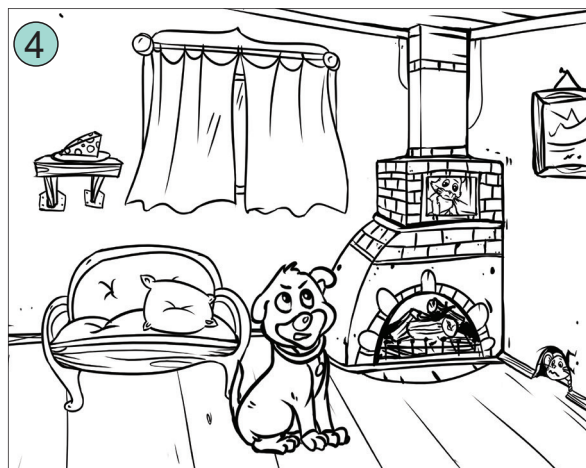
● Citește fragmentele din textul „Când stăpânul nu-i acasă!” după Emil Gârleanu și observă legătura dintre acestea și imagini.

1 În odaie, liniște. Liniște și-un miros! Pe poliță, pe o farfurie, stă uitată o bucată de cașcaval.

Din gaura de după sobă, șoricelul nu-și mai găsește locul. Parcă-l trage cineva de mustață afară. Să iasă, să nu iasă?



3 Cum să nu-l pândească! L-a zărit. Uite-l, îi vede mărgelele ochilor. Iese? Iese oare? Da, da; așa, încă un pas, încă unul, doi, așa! Dintr-o săritură a fost cu laba deasupra lui.

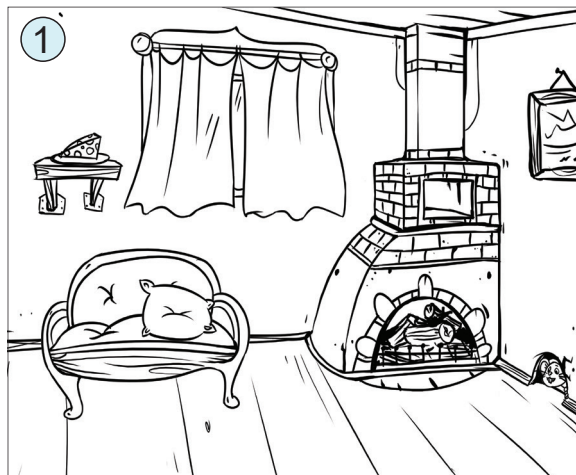


5 Ce! Stăpânul! Repede atunci: motanul se-nghesuiește ... iar câinele o șterge ... numai șoarecele... rămâne la locul lui. Stăpânul intră... ia felia de cașcaval...

Și din trei părți, trei perechi de ochi îl urmăresc cu pizmă.



● Realizează un scenariu prin schițare după o poveste la alegere.



2 Dar motanul? E-hei! Ia dânsul nu se prea gândise...



4 Dar ce s-aude? Un dupăit grăbit pe sală. Vai, e Corbici, câinele! Din două sărituri, motanul e în očnița sobei, iar șoarecele, mirat că scapă, zăpăcit, cum poate, o șterge în gaura lui.





PERSONAJE DIN POVEȘTI (Confecționare de costume și măști)



- Ce reprezintă fiecare imagine?
- Cu ce scop sunt confecționate măștile și costumele?
- Din ce materiale pot fi confecționate?
- Când pot fi utilizate acestea?

Costumele și măștile se folosesc la anumite evenimente: obiceiuri și tradiții, teatru, carnaval, circ etc.

Costumele și măștile din tradițiile populare românești (*Capra*, *Ursul*, *Căiușii*, *Ursitoarele* etc.) sunt prezentate în anumite perioade ale anului: de Crăciun, de Anul Nou, de Rusalii și cu ocazia unor evenimente din viața omului.

Materialele necesare pentru confecționarea măștilor sunt: țesături de pânză, lemn cioplit, coajă de copac (mesteacăn, brad), sfoară, pene de păsări, carton colorat, mărgelă, nasturi etc.



● Când pot fi folosite aceste măști?

● Denumește povestea din care fac parte personajele ale căror măști sunt prezentate.

Copacul grăitor (poveste populară) -fragment-



Nu mai încăpea îndoială, copacul grăitor era chiar cel lângă care se așezase ea. Întinse o mână, ca o mângâiere, pe trunchiul lui și copacul îi vorbi:

– Cum de te-ai încumetat, regină, să vii până aici? Ai venit oare ca să mă salvezi?

– Am venit să te tai și să te iau cu mine, în grădina palatului meu.

– Doar n-am așteptat atâta timp ca să vii, să-mi tai viața! Și nici tu n-ai făcut atâta cale ca să-mi faci răul acesta! Ar însemna că ești mai rea decât vrăjitoarea care m-a transformat în copac.

– Dar nu ești copacul grăitor? Îl întrebă regina nedumerită.

– Acum sunt copac, dar înainte de a fi fermecat eram un tânăr frumos, fiu de rege. Redă-mi viața și-ți voi fi credincios până în ultima mea clipă.

– Dar cum de te-ai prefăcut în copac?



● Ce crezi că a răspuns copacul?

● Interpretează cu un coleg rolurile personajelor din poveste.

A M D E S C O P E R I T !

Costumele și măștile pot fi folosite în lumea teatrului și în lumea carnavalului, pentru punerea în scenă a unor povești.



● Realizează costumele unui personaj dintr-o poveste preferată.



Realizează costumele celor două personaje din povestea „Copacul grăitor”.



LOCURI DRAGI (Schițare prin colaj)

sat din România



oraș din România



sat din Japonia



oraș din America



oraș din România



sat din Africa



- Care sunt asemănările și deosebirile dintre orașe și sate?
- Tu unde locuiești? Denumeste câteva elemente caracteristice localității tale.





- Ce reprezintă imaginile de mai sus?
- Cum crezi că au fost realizate?
- Ce materiale s-au utilizat?

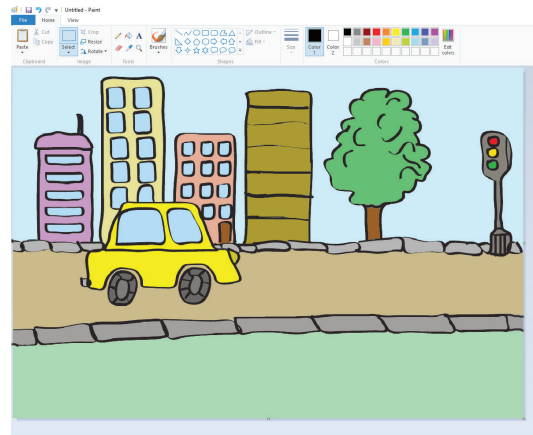
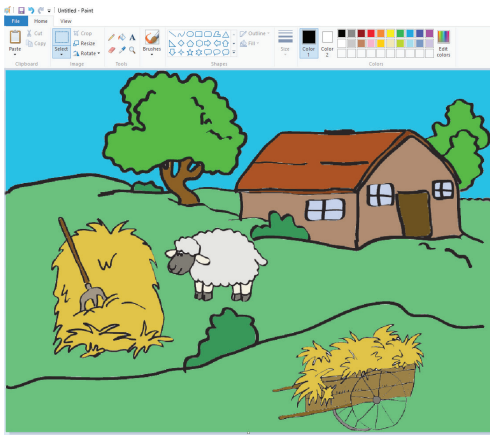
A M D E S C O P E R I T !

Colajul este un procedeu în arta modernă de compunere a unui tablou prin lipirea unor elemente realizate din materiale diferite (hârtie colorată, ondulată, glasată; reviste, ziare; materiale și fire textile; materiale din natură).

Colajul reprezintă o modalitate de exprimare artistică prin care ne putem cultiva imaginația și creativitatea.

Pentru a se realiza o schiță prin colaj se parcurg următoarele etape:

- selectarea materialelor, instrumentelor și suportului de lucru specifice temei alese sau date;
- conturarea, pe materialele alese, a formelor elementelor ce vor compune colajul;
- decuparea acestor forme, îmbinarea armonioasă și lipirea lor pentru a realiza colajul.



Cu ajutorul unor aplicații existente în computere se pot desena, colora sau edita imagini.



- Realizează o schiță prin colaj cu tema „Locul meu preferat”.

RECAPITULARE

1. Realizează schița chipului tău, pornind de la un cerc sau un oval.
2. Realizează un colaj, folosind materiale de lucru la alegere, cu tema „Clasa mea”.



EVALUARE

1. Schițarea este acțiunea de:

- | | |
|---------------|---------------|
| a) a contura; | d) a desena; |
| b) a modela; | e) a reda; |
| c) a picta; | f) a sculpta. |

2. Adevărat sau fals?

Scenariul prin schițare este:

- | | |
|--|--------------------------|
| a) desfășurarea unei acțiuni prin imagini video; | <input type="checkbox"/> |
| b) desfășurarea unei acțiuni prin imagini; | <input type="checkbox"/> |
| c) desfășurarea unei acțiuni prin gesturi. | <input type="checkbox"/> |

3. Realizează schița ghiocelului, ordonând etapele.



DESCRIPTORI DE PERFORMANȚĂ

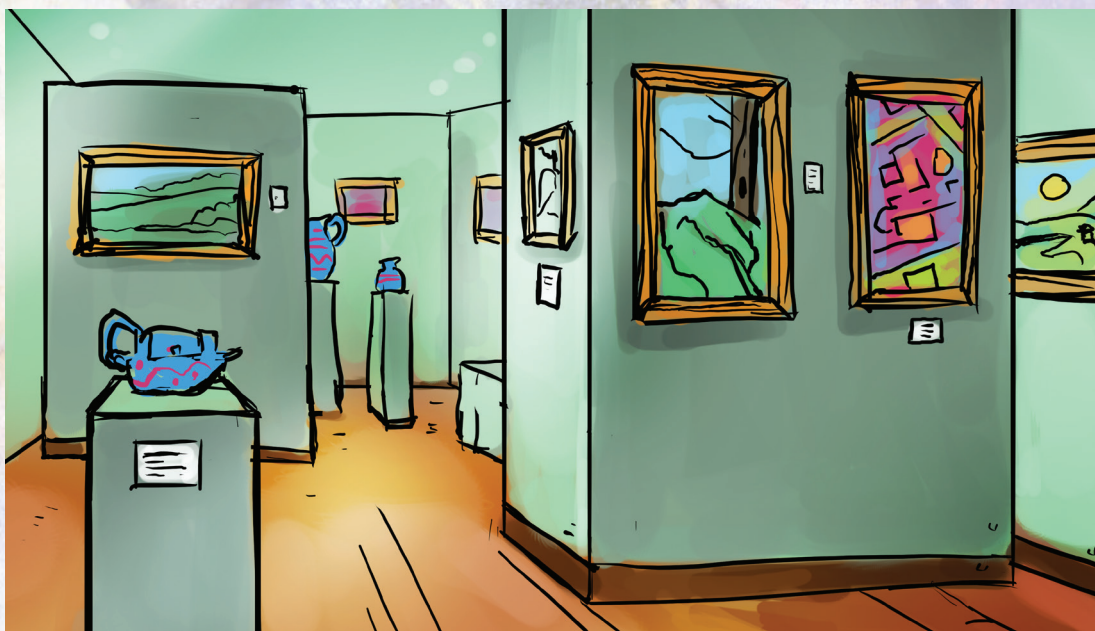
	SUFICIENT	BINE	FOARTE BINE
1.	un răspuns	două răspunsuri	toate răspunsurile
2.	un răspuns	două răspunsuri	toate răspunsurile
3.	trei etape	patru etape	toate etapele

RECAPITULARE. EVALUARE FINALĂ

Împărțiți în patru grupe, selectați lucrările realizate de voi pe parcursul acestui semestru și decorați sala de clasă astfel:

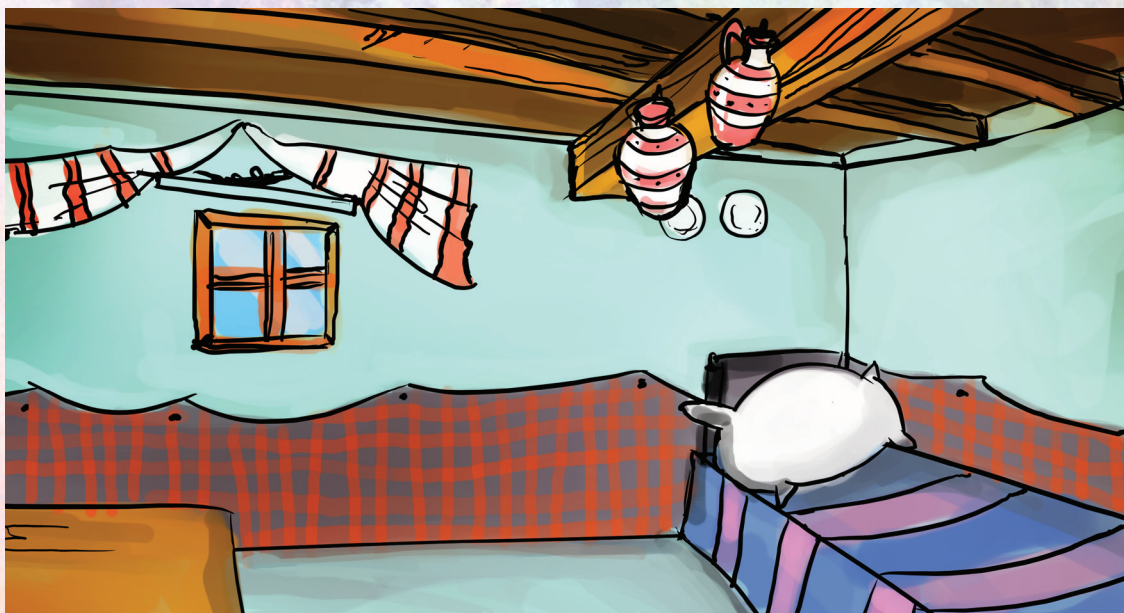
GRUPA I - EXPOZIȚIE DE PICTURĂ ȘI DESEN

Priviți imaginea din interiorul unui muzeu. Expuneți lucrările voastre, inspirându-vă după modul de așezare al tablourilor din acest muzeu.



GRUPA II - EXPOZIȚIE DE ARTĂ DECORATIVĂ

Observați și discutați despre interiorul unei case țărănești. Prezentați utilitatea obiectelor desenate și decorate de voi.



GRUPA III - EXPOZIȚIE CU MĂȘTI ȘI COSTUME

Prezentați-vă măștile și costumele cât mai atractiv. Interpretați roluri și fiți mici actori.



GRUPA IV - EXPOZIȚIE PE BAZA TEHNICILOR DE LUCRU CU HÂRTIE: QUILLING, ORIGAMI, TANGRAM, KIRIGAMI



● Prezentați obiectele realizate de voi, discutând despre tehnicile de lucru utilizate.

● Comparați lucrările și evaluați-le reciproc, din punct de vedere calitativ și în funcție de originalitatea decorării.



Vizitați muzeele din localitatea voastră și pe cele întâlnite în vacanțe. Notați pe o fișă ce v-a plăcut cel mai mult.

DIȚIONAR

DOMENIU - sector al unei științe, al unei arte; sferă de activitate

GRAVURĂ - gen al graficii în care imaginea artistică este obținută prin reproducerea după o placă pe a cărei suprafață a fost trasat desenul, în adâncime sau în relief

LITOGRAFIE - metodă de reproducere și de multiplicare pe hârtie a textelor, desenelor, figurilor, prin utilizarea de negative imprimate sau desenate pe o piatră specială, calcaroasă

MOZAIC - operă de artă decorativă, formată prin asamblarea estetică a unor bucăți de materiale (piatră, sticlă, marmură, ceramică, smalt) de diverse culori, fixate între ele cu mortar sau cu mastic

PĂNUȘĂ - foaie care înfășoară știuletele de porumb

A PERCEPE - a observa, a pricepe, a înțelege

SCULPTURĂ - ramură a artelor plastice care își propune să creeze imagini artistice în trei dimensiuni, prin cioplirea sau modelarea unui material

TERMOFIXARE - procedeu de fixare a culorilor pe materiale textile, prin încălzire în mediu uscat

VIRTUAL - care nu există efectiv, ci ca o posibilitate; potențial